

平成 24 年 10 月 31 日

## 第 129 回 県内企業・業況調査結果

株式会社 鹿児島銀行

株式会社 鹿児島経済研究所

### [ 調査要領 ]

|        |  |
|--------|--|
| 対象期間   | 平成 24 年 7～9 月期実績見込み<br>平成 24 年 10～12 月期見通し |
| 調査時期   | 平成 24 年 9 月下旬                              |
| 調査方法   | 郵送によるアンケート方式                               |
| 対象企業   | 県内主要企業 501 社                               |
| 回答企業数  | 359 社(回答率 71.7%)                           |
| 特別質問項目 | 平成 25 年度新規学卒者の採用計画について<br>消費税について          |

用語 今 期＝平成 24 年 7～9 月期 来 期＝平成 24 年 10～12 月期  
前 期＝平成 24 年 4～6 月期 前年同期＝平成 23 年 7～9 月期  
予 想＝前期調査時(平成 24 年 6 月下旬)の今期見通し  
D.I. ＝「良い」-「悪い」、「増加」-「減少」、いずれも回答企業割合

### 1. 今期の業況 ～ やや悪化

**今期の業況** D.I.は▲28 となり、前期(▲25)よりやや悪化した。

新幹線全線開業効果が一巡し、旅館・ホテル(前期 16→今期▲29)や食料品卸売業(同▲15→▲27)の景況感が大幅に悪化した。自動車小売業(同 0→▲23)はエコカー補助金が 9 月 21 日に終了したこともあり、大幅に悪化した。家電製品小売業(同▲100→▲100)も前年の地デジ移行前のテレビの駆け込み需要の反動が続いている。

また、土木業(同▲40→▲60)は地元業者の工事件数減少により大幅に悪化した。運輸・通信業(同▲8→▲16)はガソリン価格の上昇、食料品製造業(同▲29→▲41)は原材料価格の上昇などにより悪化した。さらに、電機・電子製造業(同 8→0)はスマートフォンや太陽光発電機器など一部用途向けは好調なもの、家電、自動車関連の需要低迷や海外との競争激化などで景況感が悪化した。

一方で建築業(同▲46→▲26)はリフォーム向け需要が好調なことから、また百貨店・スーパー(同▲67→▲33)は前年の震災特需の反動が薄れつつあることから、D.I.のマイナスが大幅に縮小した。

業況 D.I.を産業別にみると、建設業(同▲45→▲26)、小売業(同▲42→▲31)が大幅に改善した

ものの、製造業(同▲22→▲32)、その他産業(同▲13→▲26)が大幅に悪化、卸売業(同▲20→▲28)が悪化した。

項目別にみると、売上・完工高 D.I.(同▲16→▲15)、損益 D.I.(同▲16→▲17)はほぼ横ばい、資金繰り D.I.(同▲12→▲9)はやや改善した。

## 2. 来期の業況見通し ～ 改善

**来期の業況見通し** D.I.は▲22と、今期(▲28)から改善する見通し。

業況見通し D.I.を産業別にみると、小売業(今期▲31→来期▲33)がやや悪化するものの、製造業(同▲32→▲22)、卸売業(同▲28→▲3)が大幅に改善、その他産業(同▲26→▲21)が改善、建設業(同▲26→▲24)がやや改善する見通し。新幹線全通効果の一巡や政策効果の剥落により、景況感の悪化が続く業種がある一方で、年末の食料品需要や公共工事の増加などの季節要因により、食料品製造業や土木業、建築業などが改善し、全体の景況感はやや改善する見通しであるが、D.I.の水準は低い。

項目別にみると、売上・完工高 D.I.(同▲15→▲13)はやや改善、損益 D.I.(同▲17→▲17)は横ばい、資金繰り D.I.(同▲9→▲8)はほぼ横ばいの見込み。

## 3. 設備投資 ～ 実施した企業割合は増加

**今期、設備投資**を実施した企業割合は37%と、前期(31%)より増加した。

**来期に設備投資**を予定している企業割合は33%と、今期(37%)よりも減少する見通し。

## 4. 経営上の問題点

**経営上の問題点**は、「競争激化」(59%)と回答する企業が最も多かった。中でも、建設業、小売業では8割近くが経営上の問題点として「競争激化」を挙げた。次いで「売上・受注不振」(50%)、「採算・収益の悪化」(28%)、「原材料・仕入品価格高」(23%)、「人件費等経費高」(18%)、「製(商)品価格の低下」(15%)の順となり、上位項目の順序に変動はなかった。

## 5. 平成25年度新規学卒者の採用計画について

**平成25年度新規学卒者の採用計画**について、「あり」42%、「なし」41%、「未定」17%となった。採用計画がある企業の採用予定人員については、「増加」33%、「前年並み」54%、「減少」13%となり、D.I.は20(「増加」－「減少」、企業割合)と24年度の採用結果調査のD.I.(33)に比べ悪化した。

採用目的については、「退職者補充」(55%)が最も多く、次いで「販売・営業部門強化」(38%)とな

った。また、採用の難易度については、予定人員を「確保できそう」とした企業割合が76%となり、24年度採用結果(80%)より減少した。「確保できそう」とした理由は、「県内就職志向の高まり」(63%)が最も多かった。一方で、「確保は難しい」とした理由は「適当な人材がない」(64%)が最も多かった。

また、「採用計画なし・減少」の理由としては、「現有の人員で充分」(77%)が最も多く、次いで「業況の悪化」「中途採用で対応」(いずれも16%)の順となった。

## 6. 消費増税について

消費増税による業績への影響について、「プラス」または「ややプラス」と回答した企業割合は3%、「マイナス」または「ややマイナス」と回答した企業割合80%となった。

業績にマイナスとなる具体的な影響として、「税負担増加による消費者の支出抑制」が52%と最も多く、次いで「製品・商品への価格転嫁が困難」(45%)、「仕入れ価格の上昇」(44%)を挙げる企業が多かった。

予想される駆け込み需要のピーク時期は、税率が5%から8%へ上がる前の半年間(平成25年10月から平成26年3月)をあげる企業が最も多かった。業種別で見ると、受注から完工まで期間を要する建設業は25年4月から需要が増加するとの予想がみられた一方、小売業は増税直前の半年間に需要が集中するとの予想が多かった。

社会保障の拡充のためには増税もやむをえないとの意見がある一方で、長引く景気低迷の中、増税分の価格転嫁の難しさや、一層の消費抑制懸念などから、消費刺激策などの支援や法人税の引き下げを求める意見も多かった。

以 上

【本件に関するお問い合わせ】

(株)鹿児島経済研究所 (Tel. 099-225-7491)

第129回県内企業・業況調査結果集計表

単位：%

| 四半期別<br>状況<br>項目   | 平成24年4～6月期      |                  |                 |                  | 平成24年7～9月期      |                  |                 |                  |                        | 平成24年10～12月期    |                  |                 |                  |
|--------------------|-----------------|------------------|-----------------|------------------|-----------------|------------------|-----------------|------------------|------------------------|-----------------|------------------|-----------------|------------------|
|                    | 前期実績            |                  |                 |                  | 今期実績            |                  |                 |                  |                        | 来期見通し           |                  |                 |                  |
|                    | 良い<br>増加<br>(A) | 普通<br>同程度<br>(B) | 悪い<br>減少<br>(C) | D. I.<br>(A)-(C) | 良い<br>増加<br>(A) | 普通<br>同程度<br>(B) | 悪い<br>減少<br>(C) | D. I.<br>(A)-(C) | 前回<br>調査時<br>今期<br>見通し | 良い<br>増加<br>(A) | 普通<br>同程度<br>(B) | 悪い<br>減少<br>(C) | D. I.<br>(A)-(C) |
| 自社の業況              | 12              | 51               | 37              | ▲25              | 9               | 54               | 37              | ↓▲28             | (▲28)                  | 9               | 60               | 31              | ↑▲22             |
| 製造業                | 13              | 52               | 35              | ▲22              | 12              | 44               | 44              | ▲32              | (▲23)                  | 13              | 52               | 35              | ↑▲22             |
| 建設業                | 2               | 51               | 47              | ▲45              | 10              | 54               | 36              | ↑▲26             | (▲48)                  | 10              | 56               | 34              | ↑▲24             |
| 卸売業                | 13              | 54               | 33              | ▲20              | 10              | 52               | 38              | ↓▲28             | (▲15)                  | 12              | 73               | 15              | ↑▲3              |
| 小売業                | 15              | 28               | 57              | ▲42              | 10              | 49               | 41              | ↑▲31             | (▲38)                  | 7               | 53               | 40              | ↓▲33             |
| その他産業              | 13              | 61               | 26              | ▲13              | 4               | 66               | 30              | ↓▲26             | (▲22)                  | 6               | 67               | 27              | ↑▲21             |
| 生産高(製造業)           | 22              | 47               | 31              | ▲9               | 22              | 47               | 31              | -▲9              | (▲4)                   | 22              | 49               | 29              | ↑▲7              |
| 売上・完工高             | 22              | 40               | 38              | ▲16              | 21              | 43               | 36              | ↑▲15             | (▲17)                  | 14              | 59               | 27              | ↑▲13             |
| 製造業                | 22              | 44               | 34              | ▲12              | 25              | 36               | 39              | ↓▲14             | (▲6)                   | 15              | 55               | 30              | ↓▲15             |
| 建設業                | 14              | 47               | 39              | ▲25              | 12              | 50               | 38              | ↓▲26             | (▲41)                  | 12              | 67               | 21              | ↑▲9              |
| 卸売業                | 29              | 39               | 32              | ▲3               | 29              | 42               | 29              | ↑0               | (▲7)                   | 10              | 80               | 10              | -0               |
| 小売業                | 21              | 24               | 55              | ▲34              | 23              | 39               | 38              | ↑▲15             | (▲24)                  | 15              | 54               | 31              | ↓▲16             |
| その他産業              | 24              | 43               | 33              | ▲9               | 15              | 51               | 34              | ↓▲19             | (▲14)                  | 14              | 53               | 33              | -▲19             |
| 製品・商品在庫<br>(適正水準比) | 過剰              | 適正               | 不足              |                  | 過剰              | 適正               | 不足              |                  |                        |                 |                  |                 |                  |
| 製造業                | 12              | 80               | 8               | 4                | 14              | 77               | 9               | ↑5               |                        |                 |                  |                 |                  |
| 建設業                | 18              | 75               | 7               | 11               | 17              | 73               | 10              | ↓7               |                        |                 |                  |                 |                  |
| 卸売業                | 0               | 83               | 17              | ▲17              | 4               | 82               | 14              | ↑▲10             |                        |                 |                  |                 |                  |
| 小売業                | 9               | 84               | 7               | 2                | 12              | 81               | 7               | ↑5               |                        |                 |                  |                 |                  |
| その他産業              | 19              | 67               | 14              | 5                | 24              | 66               | 10              | ↑14              |                        |                 |                  |                 |                  |
| その他産業              | 3               | 94               | 3               | 0                | 5               | 92               | 3               | ↑2               |                        |                 |                  |                 |                  |
| 損益                 | 好転              | 横ばい              | 悪化              |                  | 好転              | 横ばい              | 悪化              |                  |                        | 好転              | 横ばい              | 悪化              |                  |
| 製造業                | 20              | 44               | 36              | ▲16              | 18              | 47               | 35              | ↓▲17             | (▲17)                  | 14              | 55               | 31              | -▲17             |
| 建設業                | 19              | 47               | 34              | ▲15              | 21              | 42               | 37              | ↓▲16             | (▲13)                  | 15              | 49               | 36              | ↓▲21             |
| 卸売業                | 10              | 47               | 43              | ▲33              | 12              | 55               | 33              | ↑▲21             | (▲43)                  | 14              | 55               | 31              | ↑▲17             |
| 小売業                | 25              | 43               | 32              | ▲7               | 21              | 42               | 37              | ↑▲16             | (▲2)                   | 12              | 72               | 16              | ↑▲4              |
| その他産業              | 28              | 32               | 40              | ▲12              | 24              | 42               | 34              | ↓▲10             | (▲13)                  | 17              | 54               | 29              | ↓▲12             |
| その他産業              | 19              | 46               | 35              | ▲16              | 13              | 53               | 34              | ↓▲21             | (▲15)                  | 11              | 55               | 34              | ↓▲23             |
| 販売価格               | 上昇              | 横ばい              | 低下              |                  | 上昇              | 横ばい              | 低下              |                  |                        | 上昇              | 横ばい              | 低下              |                  |
| 製造業                | 9               | 65               | 26              | ▲17              | 7               | 70               | 23              | ↑▲16             | (▲18)                  | 7               | 71               | 22              | ↑▲15             |
| 建設業                | 12              | 67               | 21              | ▲9               | 8               | 66               | 26              | ↓▲18             | (▲16)                  | 8               | 67               | 25              | ↑▲17             |
| 卸売業                | 4               | 60               | 36              | ▲32              | 7               | 64               | 29              | ↑▲22             | (▲32)                  | 4               | 69               | 27              | ↓▲23             |
| 小売業                | 9               | 63               | 28              | ▲19              | 8               | 75               | 17              | ↑▲9              | (▲13)                  | 13              | 74               | 13              | ↑0               |
| その他産業              | 10              | 50               | 40              | ▲30              | 10              | 65               | 25              | ↑▲15             | (▲27)                  | 7               | 72               | 21              | ↑▲14             |
| その他産業              | 9               | 75               | 16              | ▲7               | 4               | 76               | 20              | ↓▲16             | (▲11)                  | 5               | 72               | 23              | ↓▲18             |
| 仕入価格               | 上昇              | 横ばい              | 低下              |                  | 上昇              | 横ばい              | 低下              |                  |                        | 上昇              | 横ばい              | 低下              |                  |
| 製造業                | 23              | 68               | 9               | 14               | 25              | 71               | 4               | ↑21              | (10)                   | 27              | 69               | 4               | ↑23              |
| 建設業                | 32              | 59               | 9               | 23               | 33              | 63               | 4               | ↑29              | (13)                   | 34              | 62               | 4               | ↑30              |
| 卸売業                | 19              | 79               | 2               | 17               | 26              | 74               | 0               | ↑26              | (19)                   | 31              | 69               | 0               | ↑31              |
| 小売業                | 23              | 67               | 10              | 13               | 21              | 76               | 3               | ↑18              | (13)                   | 32              | 65               | 3               | ↑29              |
| その他産業              | 8               | 71               | 21              | ▲13              | 18              | 80               | 2               | ↑16              | (▲9)                   | 15              | 83               | 2               | ↓13              |
| その他産業              | 24              | 72               | 4               | 20               | 21              | 71               | 8               | ↓13              | (10)                   | 23              | 70               | 7               | ↑16              |
| 資金繰り               | 楽               | 普通               | 窮屈              |                  | 楽               | 普通               | 窮屈              |                  |                        | 楽               | 普通               | 窮屈              |                  |
| 製造業                | 7               | 74               | 19              | ▲12              | 10              | 71               | 19              | ↑▲9              | (▲14)                  | 10              | 72               | 18              | ↑▲8              |
| 建設業                | 7               | 78               | 15              | ▲8               | 11              | 68               | 21              | ↓▲10             | (▲13)                  | 10              | 73               | 17              | ↑▲7              |
| 卸売業                | 8               | 70               | 22              | ▲14              | 15              | 64               | 21              | ↑▲6              | (▲25)                  | 14              | 67               | 19              | ↑▲5              |
| 小売業                | 5               | 82               | 13              | ▲8               | 7               | 86               | 7               | ↑0               | (▲6)                   | 5               | 88               | 7               | ↓▲2              |
| その他産業              | 7               | 61               | 32              | ▲25              | 8               | 66               | 26              | ↑▲18             | (▲26)                  | 8               | 69               | 23              | ↑▲15             |
| その他産業              | 9               | 75               | 16              | ▲7               | 10              | 73               | 17              | -▲7              | (▲6)                   | 10              | 71               | 19              | ↓▲9              |
| 雇用人員               | 過剰              | 適正               | 不足              |                  | 過剰              | 適正               | 不足              |                  |                        | 過剰              | 適正               | 不足              |                  |
| 製造業                | 11              | 79               | 10              | 1                | 8               | 78               | 14              | ↓▲6              | (1)                    | 8               | 78               | 14              | -▲6              |
| 建設業                | 11              | 84               | 5               | 6                | 10              | 81               | 9               | ↓1               | (7)                    | 11              | 77               | 12              | ↓▲1              |
| 卸売業                | 23              | 65               | 12              | 11               | 6               | 79               | 15              | ↓▲9              | (4)                    | 10              | 67               | 23              | ↓▲13             |
| 小売業                | 16              | 79               | 5               | 11               | 12              | 88               | 0               | ↑12              | (13)                   | 12              | 88               | 0               | -12              |
| その他産業              | 9               | 80               | 11              | ▲2               | 8               | 71               | 21              | ↓▲13             | (0)                    | 8               | 76               | 16              | ↑▲8              |
| その他産業              | 5               | 78               | 17              | ▲12              | 6               | 75               | 19              | ↓▲13             | (▲14)                  | 3               | 82               | 15              | ↑▲12             |

第129回 企業業況アンケート調査

回答率

単位：%

|                   | 対象企業       | 回答企業       | 回答率         |
|-------------------|------------|------------|-------------|
| <b>製造業</b>        | <b>147</b> | <b>99</b>  | <b>67.3</b> |
| 食料品               | 76         | 51         | 67.1        |
| 繊維                | 4          | 3          | 75.0        |
| 木材                | 6          | 5          | 83.3        |
| 紙・パルプ             | 3          | 2          | 66.7        |
| 窯業・土石             | 13         | 11         | 84.6        |
| 機械・金属             | 17         | 12         | 70.6        |
| 電機・電子             | 16         | 8          | 50.0        |
| その他               | 12         | 7          | 58.3        |
| <b>非製造業計</b>      | <b>354</b> | <b>260</b> | <b>73.4</b> |
| <b>建設業</b>        | <b>75</b>  | <b>52</b>  | <b>69.3</b> |
| 土木                | 21         | 15         | 71.4        |
| 建築                | 23         | 15         | 65.2        |
| 総合建設              | 15         | 9          | 60.0        |
| その他               | 16         | 13         | 81.3        |
| <b>卸売業</b>        | <b>53</b>  | <b>43</b>  | <b>81.1</b> |
| 食料品               | 21         | 19         | 90.5        |
| 建設資材              | 12         | 10         | 83.3        |
| 家電卸売              | 3          | 3          | 100.0       |
| その他               | 17         | 11         | 64.7        |
| <b>小売業</b>        | <b>89</b>  | <b>61</b>  | <b>68.5</b> |
| 百貨店・スーパー          | 17         | 9          | 52.9        |
| 衣料品               | 7          | 4          | 57.1        |
| 自動車               | 15         | 9          | 60.0        |
| 家電製品              | 5          | 2          | 40.0        |
| 石油                | 8          | 8          | 100.0       |
| その他               | 37         | 29         | 78.4        |
| <b>その他</b>        | <b>137</b> | <b>104</b> | <b>75.9</b> |
| 旅館・ホテル            | 20         | 17         | 85.0        |
| 運輸                | 29         | 25         | 86.2        |
| 外食                | 9          | 4          | 44.4        |
| サービス              | 71         | 51         | 71.8        |
| 農林水産              | 8          | 7          | 87.5        |
| <b>合計(製造+非製造)</b> | <b>501</b> | <b>359</b> | <b>71.7</b> |

業況D. I. の推移

|     |       |       | 全産業  | 製造業  | 建設業  | 卸売業  | 小売業  | その他産業 |
|-----|-------|-------|------|------|------|------|------|-------|
| 13年 | 7～9   | 月期    | ▲ 41 | ▲ 51 | ▲ 30 | ▲ 43 | ▲ 39 | ▲ 28  |
|     | 10～12 | 〃     | ▲ 34 | ▲ 23 | ▲ 32 | ▲ 30 | ▲ 56 | ▲ 29  |
| 14年 | 1～3   | 〃     | ▲ 34 | ▲ 31 | ▲ 44 | ▲ 37 | ▲ 36 | ▲ 28  |
|     | 4～6   | 〃     | ▲ 30 | ▲ 18 | ▲ 60 | ▲ 31 | ▲ 34 | ▲ 21  |
|     | 7～9   | 〃     | ▲ 30 | ▲ 13 | ▲ 52 | ▲ 31 | ▲ 44 | ▲ 24  |
|     | 10～12 | 〃     | ▲ 18 | ▲ 6  | ▲ 29 | ▲ 22 | ▲ 42 | ▲ 19  |
| 15年 | 1～3   | 〃     | ▲ 25 | ▲ 13 | ▲ 29 | ▲ 19 | ▲ 41 | ▲ 28  |
|     | 4～6   | 〃     | ▲ 35 | ▲ 16 | ▲ 58 | ▲ 25 | ▲ 58 | ▲ 29  |
|     | 7～9   | 〃     | ▲ 24 | ▲ 7  | ▲ 48 | ▲ 29 | ▲ 34 | ▲ 25  |
|     | 10～12 | 〃     | ▲ 17 | ▲ 7  | ▲ 33 | ▲ 33 | ▲ 42 | ▲ 15  |
| 16年 | 1～3   | 〃     | ▲ 12 | ▲ 5  | ▲ 35 | ▲ 8  | ▲ 23 | ▲ 11  |
|     | 4～6   | 〃     | ▲ 23 | ▲ 2  | ▲ 61 | ▲ 25 | ▲ 43 | ▲ 12  |
|     | 7～9   | 〃     | ▲ 21 | ▲ 8  | ▲ 37 | ▲ 27 | ▲ 36 | ▲ 14  |
|     | 10～12 | 〃     | ▲ 7  | ▲ 11 | ▲ 23 | ▲ 6  | ▲ 29 | ▲ 8   |
| 17年 | 1～3   | 〃     | ▲ 24 | ▲ 16 | ▲ 31 | ▲ 17 | ▲ 33 | ▲ 31  |
|     | 4～6   | 〃     | ▲ 26 | ▲ 17 | ▲ 60 | ▲ 18 | ▲ 24 | ▲ 26  |
|     | 7～9   | 〃     | ▲ 27 | ▲ 23 | ▲ 40 | ▲ 23 | ▲ 28 | ▲ 25  |
|     | 10～12 | 〃     | ▲ 18 | ▲ 2  | ▲ 28 | ▲ 8  | ▲ 29 | ▲ 25  |
| 18年 | 1～3   | 〃     | ▲ 22 | ▲ 19 | ▲ 23 | ▲ 14 | ▲ 36 | ▲ 18  |
|     | 4～6   | 〃     | ▲ 25 | ▲ 17 | ▲ 42 | ▲ 17 | ▲ 32 | ▲ 22  |
|     | 7～9   | 〃     | ▲ 32 | ▲ 31 | ▲ 33 | ▲ 25 | ▲ 43 | ▲ 28  |
|     | 10～12 | 〃     | ▲ 27 | ▲ 24 | ▲ 33 | ▲ 30 | ▲ 54 | ▲ 11  |
| 19年 | 1～3   | 〃     | ▲ 24 | ▲ 19 | ▲ 27 | ▲ 35 | ▲ 52 | ▲ 5   |
|     | 4～6   | 〃     | ▲ 32 | ▲ 31 | ▲ 33 | ▲ 38 | ▲ 44 | ▲ 19  |
|     | 7～9   | 〃     | ▲ 38 | ▲ 45 | ▲ 31 | ▲ 41 | ▲ 51 | ▲ 19  |
|     | 10～12 | 〃     | ▲ 33 | ▲ 32 | ▲ 49 | ▲ 22 | ▲ 54 | ▲ 19  |
| 20年 | 1～3   | 〃     | ▲ 34 | ▲ 26 | ▲ 49 | ▲ 32 | ▲ 52 | ▲ 26  |
|     | 4～6   | 〃     | ▲ 46 | ▲ 45 | ▲ 66 | ▲ 42 | ▲ 63 | ▲ 29  |
|     | 7～9   | 〃     | ▲ 51 | ▲ 42 | ▲ 68 | ▲ 56 | ▲ 74 | ▲ 38  |
|     | 10～12 | 〃     | ▲ 51 | ▲ 42 | ▲ 66 | ▲ 48 | ▲ 76 | ▲ 39  |
| 21年 | 1～3   | 〃     | ▲ 53 | ▲ 48 | ▲ 63 | ▲ 38 | ▲ 71 | ▲ 45  |
|     | 4～6   | 〃     | ▲ 56 | ▲ 59 | ▲ 65 | ▲ 42 | ▲ 63 | ▲ 48  |
|     | 7～9   | 〃     | ▲ 46 | ▲ 45 | ▲ 53 | ▲ 38 | ▲ 42 | ▲ 49  |
|     | 10～12 | 〃     | ▲ 43 | ▲ 33 | ▲ 45 | ▲ 56 | ▲ 50 | ▲ 43  |
| 22年 | 1～3   | 〃     | ▲ 36 | ▲ 29 | ▲ 43 | ▲ 37 | ▲ 35 | ▲ 38  |
|     | 4～6   | 〃     | ▲ 40 | ▲ 30 | ▲ 46 | ▲ 48 | ▲ 46 | ▲ 41  |
|     | 7～9   | 〃     | ▲ 42 | ▲ 41 | ▲ 59 | ▲ 42 | ▲ 39 | ▲ 41  |
|     | 10～12 | 〃     | ▲ 34 | ▲ 23 | ▲ 46 | ▲ 31 | ▲ 50 | ▲ 32  |
| 23年 | 1～3   | 〃     | ▲ 31 | ▲ 30 | ▲ 33 | ▲ 21 | ▲ 30 | ▲ 37  |
|     | 4～6   | 〃     | ▲ 29 | ▲ 22 | ▲ 44 | ▲ 55 | ▲ 25 | ▲ 17  |
|     | 7～9   | 〃     | ▲ 30 | ▲ 29 | ▲ 41 | ▲ 31 | ▲ 46 | ▲ 19  |
|     | 10～12 | 〃     | ▲ 20 | ▲ 19 | ▲ 36 | ▲ 21 | ▲ 37 | ▲ 3   |
| 24年 | 1～3   | 〃     | ▲ 19 | ▲ 23 | ▲ 25 | ▲ 14 | ▲ 32 | ▲ 9   |
|     | 4～6   | 〃     | ▲ 25 | ▲ 22 | ▲ 45 | ▲ 20 | ▲ 42 | ▲ 13  |
|     | 7～9   | 〃     | ▲ 28 | ▲ 32 | ▲ 26 | ▲ 28 | ▲ 31 | ▲ 26  |
|     | 10～12 | 月期見通し | ▲ 22 | ▲ 22 | ▲ 24 | ▲ 3  | ▲ 33 | ▲ 21  |

(注)D. I. =「良い」-「悪い」

売上・完工高D. I. の推移

|     |       |       | 全産業  | 製造業  | 建設業  | 卸売業  | 小売業  | その他産業 |
|-----|-------|-------|------|------|------|------|------|-------|
| 13年 | 7~9   | 月期    | ▲ 39 | ▲ 50 | ▲ 40 | ▲ 38 | ▲ 43 | ▲ 17  |
|     | 10~12 | 〃     | ▲ 29 | ▲ 23 | ▲ 30 | ▲ 39 | ▲ 26 | ▲ 38  |
| 14年 | 1~3   | 〃     | ▲ 30 | ▲ 33 | ▲ 33 | ▲ 38 | ▲ 24 | ▲ 22  |
|     | 4~6   | 〃     | ▲ 26 | ▲ 15 | ▲ 56 | ▲ 32 | ▲ 21 | ▲ 21  |
|     | 7~9   | 〃     | ▲ 18 | ▲ 7  | ▲ 46 | ▲ 25 | ▲ 20 | ▲ 22  |
|     | 10~12 | 〃     | ▲ 18 | ▲ 2  | ▲ 25 | ▲ 14 | ▲ 26 | ▲ 33  |
| 15年 | 1~3   | 〃     | ▲ 21 | ▲ 8  | ▲ 50 | ▲ 10 | ▲ 15 | ▲ 36  |
|     | 4~6   | 〃     | ▲ 23 | ▲ 5  | ▲ 45 | ▲ 7  | ▲ 44 | ▲ 26  |
|     | 7~9   | 〃     | ▲ 13 | ▲ 0  | ▲ 35 | ▲ 17 | ▲ 18 | ▲ 14  |
|     | 10~12 | 〃     | ▲ 17 | ▲ 1  | ▲ 34 | ▲ 25 | ▲ 21 | ▲ 26  |
| 16年 | 1~3   | 〃     | ▲ 3  | ▲ 30 | ▲ 43 | ▲ 4  | ▲ 14 | ▲ 10  |
|     | 4~6   | 〃     | ▲ 10 | ▲ 7  | ▲ 39 | ▲ 10 | ▲ 28 | ▲ 1   |
|     | 7~9   | 〃     | ▲ 9  | ▲ 2  | ▲ 39 | ▲ 17 | ▲ 24 | ▲ 6   |
|     | 10~12 | 〃     | ▲ 3  | ▲ 12 | ▲ 31 | ▲ 10 | ▲ 14 | ▲ 12  |
| 17年 | 1~3   | 〃     | ▲ 21 | ▲ 22 | ▲ 41 | ▲ 7  | ▲ 18 | ▲ 19  |
|     | 4~6   | 〃     | ▲ 12 | ▲ 9  | ▲ 43 | ▲ 7  | ▲ 7  | ▲ 20  |
|     | 7~9   | 〃     | ▲ 17 | ▲ 21 | ▲ 40 | ▲ 13 | ▲ 3  | ▲ 12  |
|     | 10~12 | 〃     | ▲ 12 | ▲ 12 | ▲ 30 | ▲ 9  | ▲ 5  | ▲ 16  |
| 18年 | 1~3   | 〃     | ▲ 13 | ▲ 18 | ▲ 31 | ▲ 16 | ▲ 6  | ▲ 3   |
|     | 4~6   | 〃     | ▲ 15 | ▲ 17 | ▲ 33 | ▲ 15 | ▲ 11 | ▲ 8   |
|     | 7~9   | 〃     | ▲ 18 | ▲ 22 | ▲ 11 | ▲ 25 | ▲ 17 | ▲ 11  |
|     | 10~12 | 〃     | ▲ 20 | ▲ 18 | ▲ 28 | ▲ 33 | ▲ 30 | ▲ 7   |
| 19年 | 1~3   | 〃     | ▲ 13 | ▲ 18 | ▲ 9  | ▲ 31 | ▲ 17 | ▲ 8   |
|     | 4~6   | 〃     | ▲ 22 | ▲ 20 | ▲ 36 | ▲ 29 | ▲ 23 | ▲ 15  |
|     | 7~9   | 〃     | ▲ 27 | ▲ 31 | ▲ 34 | ▲ 35 | ▲ 28 | ▲ 14  |
|     | 10~12 | 〃     | ▲ 23 | ▲ 8  | ▲ 45 | ▲ 22 | ▲ 50 | ▲ 13  |
| 20年 | 1~3   | 〃     | ▲ 24 | ▲ 10 | ▲ 32 | ▲ 20 | ▲ 45 | ▲ 27  |
|     | 4~6   | 〃     | ▲ 27 | ▲ 15 | ▲ 49 | ▲ 27 | ▲ 44 | ▲ 22  |
|     | 7~9   | 〃     | ▲ 35 | ▲ 23 | ▲ 50 | ▲ 38 | ▲ 50 | ▲ 28  |
|     | 10~12 | 〃     | ▲ 36 | ▲ 28 | ▲ 46 | ▲ 29 | ▲ 59 | ▲ 27  |
| 21年 | 1~3   | 〃     | ▲ 50 | ▲ 44 | ▲ 40 | ▲ 38 | ▲ 74 | ▲ 50  |
|     | 4~6   | 〃     | ▲ 55 | ▲ 53 | ▲ 56 | ▲ 52 | ▲ 69 | ▲ 50  |
|     | 7~9   | 〃     | ▲ 49 | ▲ 53 | ▲ 36 | ▲ 38 | ▲ 57 | ▲ 50  |
|     | 10~12 | 〃     | ▲ 47 | ▲ 39 | ▲ 38 | ▲ 65 | ▲ 49 | ▲ 53  |
| 22年 | 1~3   | 〃     | ▲ 31 | ▲ 20 | ▲ 37 | ▲ 39 | ▲ 35 | ▲ 36  |
|     | 4~6   | 〃     | ▲ 28 | ▲ 23 | ▲ 30 | ▲ 8  | ▲ 36 | ▲ 35  |
|     | 7~9   | 〃     | ▲ 30 | ▲ 26 | ▲ 38 | ▲ 19 | ▲ 31 | ▲ 33  |
|     | 10~12 | 〃     | ▲ 24 | ▲ 25 | ▲ 41 | ▲ 5  | ▲ 41 | ▲ 14  |
| 23年 | 1~3   | 〃     | ▲ 26 | ▲ 26 | ▲ 31 | ▲ 23 | ▲ 22 | ▲ 25  |
|     | 4~6   | 〃     | ▲ 21 | ▲ 9  | ▲ 31 | ▲ 49 | ▲ 25 | ▲ 15  |
|     | 7~9   | 〃     | ▲ 23 | ▲ 27 | ▲ 29 | ▲ 23 | ▲ 46 | ▲ 7   |
|     | 10~12 | 〃     | ▲ 10 | ▲ 10 | ▲ 30 | ▲ 10 | ▲ 14 | ▲ 3   |
| 24年 | 1~3   | 〃     | ▲ 8  | ▲ 18 | ▲ 17 | ▲ 13 | ▲ 17 | ▲ 4   |
|     | 4~6   | 〃     | ▲ 16 | ▲ 12 | ▲ 25 | ▲ 3  | ▲ 34 | ▲ 9   |
|     | 7~9   | 〃     | ▲ 15 | ▲ 14 | ▲ 26 | ▲ 0  | ▲ 15 | ▲ 19  |
|     | 10~12 | 月期見通し | ▲ 13 | ▲ 15 | ▲ 9  | ▲ 0  | ▲ 16 | ▲ 19  |

(注)D. I. =「増加」-「減少」

損益D. I. の推移

|     |       |       | 全産業  | 製造業  | 建設業  | 卸売業  | 小売業  | その他産業 |
|-----|-------|-------|------|------|------|------|------|-------|
| 13年 | 7~9   | 月期    | ▲ 29 | ▲ 41 | ▲ 29 | ▲ 23 | ▲ 30 | ▲ 17  |
|     | 10~12 | 〃     | ▲ 29 | ▲ 26 | ▲ 44 | ▲ 27 | ▲ 39 | ▲ 14  |
| 14年 | 1~3   | 〃     | ▲ 21 | ▲ 22 | ▲ 40 | ▲ 15 | ▲ 16 | ▲ 17  |
|     | 4~6   | 〃     | ▲ 13 | ▲ 0  | ▲ 42 | ▲ 19 | ▲ 8  | ▲ 9   |
|     | 7~9   | 〃     | ▲ 7  | ▲ 8  | ▲ 33 | ▲ 12 | ▲ 3  | ▲ 12  |
|     | 10~12 | 〃     | ▲ 11 | ▲ 7  | ▲ 19 | ▲ 16 | ▲ 20 | ▲ 19  |
| 15年 | 1~3   | 〃     | ▲ 12 | ▲ 1  | ▲ 29 | ▲ 17 | ▲ 3  | ▲ 18  |
|     | 4~6   | 〃     | ▲ 13 | ▲ 2  | ▲ 25 | ▲ 19 | ▲ 16 | ▲ 13  |
|     | 7~9   | 〃     | ▲ 10 | ▲ 3  | ▲ 25 | ▲ 20 | ▲ 14 | ▲ 13  |
|     | 10~12 | 〃     | ▲ 11 | ▲ 4  | ▲ 30 | ▲ 18 | ▲ 13 | ▲ 15  |
| 16年 | 1~3   | 〃     | ▲ 1  | ▲ 16 | ▲ 31 | ▲ 2  | ▲ 7  | ▲ 2   |
|     | 4~6   | 〃     | ▲ 9  | ▲ 2  | ▲ 45 | ▲ 12 | ▲ 13 | ▲ 3   |
|     | 7~9   | 〃     | ▲ 7  | ▲ 6  | ▲ 35 | ▲ 9  | ▲ 10 | ▲ 2   |
|     | 10~12 | 〃     | ▲ 5  | ▲ 2  | ▲ 28 | ▲ 6  | ▲ 5  | ▲ 13  |
| 17年 | 1~3   | 〃     | ▲ 18 | ▲ 11 | ▲ 41 | ▲ 0  | ▲ 20 | ▲ 26  |
|     | 4~6   | 〃     | ▲ 12 | ▲ 7  | ▲ 42 | ▲ 2  | ▲ 0  | ▲ 20  |
|     | 7~9   | 〃     | ▲ 16 | ▲ 17 | ▲ 33 | ▲ 15 | ▲ 4  | ▲ 14  |
|     | 10~12 | 〃     | ▲ 13 | ▲ 11 | ▲ 30 | ▲ 5  | ▲ 9  | ▲ 17  |
| 18年 | 1~3   | 〃     | ▲ 23 | ▲ 22 | ▲ 36 | ▲ 22 | ▲ 19 | ▲ 20  |
|     | 4~6   | 〃     | ▲ 22 | ▲ 21 | ▲ 25 | ▲ 9  | ▲ 35 | ▲ 17  |
|     | 7~9   | 〃     | ▲ 28 | ▲ 36 | ▲ 24 | ▲ 14 | ▲ 40 | ▲ 22  |
|     | 10~12 | 〃     | ▲ 23 | ▲ 16 | ▲ 32 | ▲ 19 | ▲ 42 | ▲ 19  |
| 19年 | 1~3   | 〃     | ▲ 19 | ▲ 12 | ▲ 32 | ▲ 35 | ▲ 30 | ▲ 3   |
|     | 4~6   | 〃     | ▲ 18 | ▲ 16 | ▲ 18 | ▲ 30 | ▲ 23 | ▲ 13  |
|     | 7~9   | 〃     | ▲ 24 | ▲ 29 | ▲ 27 | ▲ 25 | ▲ 28 | ▲ 13  |
|     | 10~12 | 〃     | ▲ 31 | ▲ 31 | ▲ 38 | ▲ 21 | ▲ 58 | ▲ 13  |
| 20年 | 1~3   | 〃     | ▲ 29 | ▲ 25 | ▲ 36 | ▲ 29 | ▲ 40 | ▲ 23  |
|     | 4~6   | 〃     | ▲ 33 | ▲ 33 | ▲ 51 | ▲ 12 | ▲ 50 | ▲ 26  |
|     | 7~9   | 〃     | ▲ 39 | ▲ 35 | ▲ 55 | ▲ 28 | ▲ 48 | ▲ 35  |
|     | 10~12 | 〃     | ▲ 46 | ▲ 37 | ▲ 67 | ▲ 41 | ▲ 53 | ▲ 42  |
| 21年 | 1~3   | 〃     | ▲ 41 | ▲ 41 | ▲ 51 | ▲ 23 | ▲ 53 | ▲ 31  |
|     | 4~6   | 〃     | ▲ 38 | ▲ 42 | ▲ 50 | ▲ 26 | ▲ 33 | ▲ 35  |
|     | 7~9   | 〃     | ▲ 26 | ▲ 28 | ▲ 39 | ▲ 23 | ▲ 15 | ▲ 21  |
|     | 10~12 | 〃     | ▲ 26 | ▲ 18 | ▲ 30 | ▲ 32 | ▲ 15 | ▲ 35  |
| 22年 | 1~3   | 〃     | ▲ 20 | ▲ 11 | ▲ 32 | ▲ 20 | ▲ 17 | ▲ 27  |
|     | 4~6   | 〃     | ▲ 20 | ▲ 17 | ▲ 20 | ▲ 3  | ▲ 25 | ▲ 32  |
|     | 7~9   | 〃     | ▲ 22 | ▲ 19 | ▲ 30 | ▲ 17 | ▲ 21 | ▲ 27  |
|     | 10~12 | 〃     | ▲ 22 | ▲ 18 | ▲ 46 | ▲ 13 | ▲ 36 | ▲ 10  |
| 23年 | 1~3   | 〃     | ▲ 24 | ▲ 19 | ▲ 29 | ▲ 26 | ▲ 17 | ▲ 29  |
|     | 4~6   | 〃     | ▲ 15 | ▲ 8  | ▲ 31 | ▲ 34 | ▲ 12 | ▲ 10  |
|     | 7~9   | 〃     | ▲ 24 | ▲ 24 | ▲ 28 | ▲ 30 | ▲ 40 | ▲ 11  |
|     | 10~12 | 〃     | ▲ 10 | ▲ 17 | ▲ 19 | ▲ 8  | ▲ 17 | ▲ 6   |
| 24年 | 1~3   | 〃     | ▲ 14 | ▲ 24 | ▲ 20 | ▲ 0  | ▲ 19 | ▲ 2   |
|     | 4~6   | 〃     | ▲ 16 | ▲ 15 | ▲ 33 | ▲ 7  | ▲ 12 | ▲ 16  |
|     | 7~9   | 〃     | ▲ 17 | ▲ 16 | ▲ 21 | ▲ 16 | ▲ 10 | ▲ 21  |
|     | 10~12 | 月期見通し | ▲ 17 | ▲ 21 | ▲ 17 | ▲ 4  | ▲ 12 | ▲ 23  |

(注)D. I. =「好転」-「悪化」



資金繰りD. I. の推移

|     |       |       | 全産業  | 製造業  | 建設業  | 卸売業  | 小売業  | その他産業 |
|-----|-------|-------|------|------|------|------|------|-------|
| 13年 | 7~9   | 月期    | ▲ 13 | ▲ 19 | ▲ 7  | 0    | ▲ 14 | ▲ 20  |
|     | 10~12 | 〃     | ▲ 16 | ▲ 12 | ▲ 14 | ▲ 11 | ▲ 22 | ▲ 24  |
| 14年 | 1~3   | 〃     | ▲ 12 | ▲ 9  | ▲ 10 | ▲ 11 | ▲ 10 | ▲ 24  |
|     | 4~6   | 〃     | ▲ 6  | ▲ 2  | ▲ 7  | ▲ 4  | ▲ 6  | ▲ 12  |
|     | 7~9   | 〃     | ▲ 12 | ▲ 5  | ▲ 17 | ▲ 12 | ▲ 13 | ▲ 17  |
|     | 10~12 | 〃     | ▲ 10 | ▲ 4  | ▲ 2  | ▲ 15 | ▲ 19 | ▲ 22  |
| 15年 | 1~3   | 〃     | ▲ 6  | ▲ 14 | ▲ 11 | ▲ 13 | ▲ 13 | ▲ 13  |
|     | 4~6   | 〃     | ▲ 5  | ▲ 4  | ▲ 8  | ▲ 17 | ▲ 17 | ▲ 23  |
|     | 7~9   | 〃     | ▲ 7  | ▲ 1  | ▲ 6  | ▲ 4  | ▲ 15 | ▲ 17  |
|     | 10~12 | 〃     | ▲ 9  | ▲ 1  | ▲ 17 | ▲ 4  | ▲ 17 | ▲ 19  |
| 16年 | 1~3   | 〃     | ▲ 8  | ▲ 5  | ▲ 17 | ▲ 4  | ▲ 19 | ▲ 7   |
|     | 4~6   | 〃     | ▲ 3  | ▲ 8  | ▲ 5  | ▲ 2  | ▲ 20 | ▲ 8   |
|     | 7~9   | 〃     | ▲ 5  | ▲ 4  | ▲ 14 | ▲ 2  | ▲ 13 | ▲ 8   |
|     | 10~12 | 〃     | ▲ 3  | ▲ 1  | ▲ 0  | ▲ 3  | ▲ 13 | ▲ 4   |
| 17年 | 1~3   | 〃     | ▲ 6  | ▲ 4  | ▲ 11 | ▲ 0  | ▲ 15 | ▲ 14  |
|     | 4~6   | 〃     | ▲ 5  | ▲ 0  | ▲ 8  | ▲ 5  | ▲ 13 | ▲ 14  |
|     | 7~9   | 〃     | ▲ 12 | ▲ 15 | ▲ 10 | ▲ 4  | ▲ 16 | ▲ 10  |
|     | 10~12 | 〃     | ▲ 12 | ▲ 10 | ▲ 9  | ▲ 7  | ▲ 20 | ▲ 17  |
| 18年 | 1~3   | 〃     | ▲ 9  | ▲ 11 | ▲ 5  | ▲ 5  | ▲ 26 | ▲ 6   |
|     | 4~6   | 〃     | ▲ 7  | ▲ 5  | ▲ 2  | ▲ 2  | ▲ 17 | ▲ 7   |
|     | 7~9   | 〃     | ▲ 11 | ▲ 11 | ▲ 4  | ▲ 0  | ▲ 24 | ▲ 13  |
|     | 10~12 | 〃     | ▲ 13 | ▲ 9  | ▲ 13 | ▲ 0  | ▲ 28 | ▲ 13  |
| 19年 | 1~3   | 〃     | ▲ 11 | ▲ 14 | ▲ 6  | ▲ 0  | ▲ 28 | ▲ 4   |
|     | 4~6   | 〃     | ▲ 7  | ▲ 6  | ▲ 4  | ▲ 7  | ▲ 24 | ▲ 8   |
|     | 7~9   | 〃     | ▲ 13 | ▲ 13 | ▲ 5  | ▲ 14 | ▲ 24 | ▲ 11  |
|     | 10~12 | 〃     | ▲ 16 | ▲ 12 | ▲ 19 | ▲ 5  | ▲ 35 | ▲ 9   |
| 20年 | 1~3   | 〃     | ▲ 18 | ▲ 14 | ▲ 23 | ▲ 8  | ▲ 25 | ▲ 17  |
|     | 4~6   | 〃     | ▲ 20 | ▲ 16 | ▲ 25 | ▲ 22 | ▲ 34 | ▲ 14  |
|     | 7~9   | 〃     | ▲ 26 | ▲ 20 | ▲ 27 | ▲ 23 | ▲ 46 | ▲ 18  |
|     | 10~12 | 〃     | ▲ 24 | ▲ 22 | ▲ 31 | ▲ 20 | ▲ 33 | ▲ 18  |
| 21年 | 1~3   | 〃     | ▲ 21 | ▲ 24 | ▲ 8  | ▲ 14 | ▲ 39 | ▲ 17  |
|     | 4~6   | 〃     | ▲ 23 | ▲ 22 | ▲ 22 | ▲ 19 | ▲ 36 | ▲ 15  |
|     | 7~9   | 〃     | ▲ 17 | ▲ 14 | ▲ 15 | ▲ 9  | ▲ 28 | ▲ 17  |
|     | 10~12 | 〃     | ▲ 17 | ▲ 12 | ▲ 12 | ▲ 15 | ▲ 29 | ▲ 20  |
| 22年 | 1~3   | 〃     | ▲ 16 | ▲ 7  | ▲ 19 | ▲ 10 | ▲ 34 | ▲ 15  |
|     | 4~6   | 〃     | ▲ 11 | ▲ 2  | ▲ 10 | ▲ 2  | ▲ 38 | ▲ 11  |
|     | 7~9   | 〃     | ▲ 12 | ▲ 6  | ▲ 12 | ▲ 5  | ▲ 27 | ▲ 14  |
|     | 10~12 | 〃     | ▲ 9  | ▲ 5  | ▲ 5  | ▲ 10 | ▲ 25 | ▲ 7   |
| 23年 | 1~3   | 〃     | ▲ 13 | ▲ 2  | ▲ 23 | ▲ 5  | ▲ 20 | ▲ 19  |
|     | 4~6   | 〃     | ▲ 7  | ▲ 2  | ▲ 9  | ▲ 6  | ▲ 20 | ▲ 9   |
|     | 7~9   | 〃     | ▲ 9  | ▲ 4  | ▲ 8  | ▲ 10 | ▲ 23 | ▲ 6   |
|     | 10~12 | 〃     | ▲ 10 | ▲ 10 | ▲ 16 | ▲ 7  | ▲ 20 | ▲ 2   |
| 24年 | 1~3   | 〃     | ▲ 10 | ▲ 8  | ▲ 9  | ▲ 3  | ▲ 22 | ▲ 7   |
|     | 4~6   | 〃     | ▲ 12 | ▲ 8  | ▲ 14 | ▲ 8  | ▲ 25 | ▲ 7   |
|     | 7~9   | 〃     | ▲ 9  | ▲ 10 | ▲ 6  | ▲ 0  | ▲ 18 | ▲ 7   |
|     | 10~12 | 月期見通し | ▲ 8  | ▲ 7  | ▲ 5  | ▲ 2  | ▲ 15 | ▲ 9   |

(注)D. I. =「楽」-「窮屈」

第129回

業況D.I.

|            | 23年7~9月期 | 24年4~6月期 | 24年7~9月期 |       | 24年10~12月期 |
|------------|----------|----------|----------|-------|------------|
|            | 前年同期     | 前期       | 今期見通し    | 今期実績  | 来期見通し      |
| <b>全業種</b> | ▲ 30     | ▲ 25     | ▲ 28     | ▲ 28  | ▲ 22       |
| <b>製造業</b> | ▲ 29     | ▲ 22     | ▲ 23     | ▲ 32  | ▲ 22       |
| 食料品        | ▲ 26     | ▲ 29     | ▲ 25     | ▲ 41  | ▲ 24       |
| 繊維         | 0        | ▲ 33     | 0        | ▲ 33  | ▲ 33       |
| 木材         | 67       | 0        | ▲ 25     | ▲ 40  | 0          |
| 紙・パルプ      | ▲ 100    | 0        | ▲ 50     | ▲ 100 | ▲ 100      |
| 窯業・土石      | 0        | 30       | ▲ 10     | 27    | 18         |
| 機械・金属      | ▲ 7      | ▲ 30     | ▲ 23     | ▲ 28  | ▲ 18       |
| 電機・電子      | ▲ 67     | 8        | ▲ 8      | 0     | ▲ 25       |
| その他        | ▲ 89     | ▲ 78     | ▲ 56     | ▲ 71  | ▲ 57       |
| <b>建設業</b> | ▲ 41     | ▲ 45     | ▲ 48     | ▲ 26  | ▲ 24       |
| 土木         | ▲ 44     | ▲ 40     | ▲ 73     | ▲ 60  | ▲ 46       |
| 建築         | ▲ 34     | ▲ 46     | ▲ 31     | ▲ 26  | ▲ 13       |
| 総合建設       | ▲ 75     | ▲ 33     | ▲ 38     | 11    | ▲ 22       |
| その他        | ▲ 19     | ▲ 58     | ▲ 42     | ▲ 15  | ▲ 15       |
| <b>卸売業</b> | ▲ 31     | ▲ 20     | ▲ 15     | ▲ 28  | ▲ 3        |
| 食料品        | ▲ 44     | ▲ 15     | ▲ 5      | ▲ 27  | ▲ 16       |
| 建設資材       | ▲ 23     | ▲ 10     | ▲ 10     | ▲ 40  | 20         |
| 家電卸売       | 0        | 0        | 0        | ▲ 33  | 0          |
| その他        | ▲ 25     | ▲ 39     | ▲ 38     | ▲ 18  | 0          |
| <b>小売業</b> | ▲ 46     | ▲ 42     | ▲ 38     | ▲ 31  | ▲ 33       |
| 百貨店・スーパー   | ▲ 44     | ▲ 67     | ▲ 33     | ▲ 33  | 0          |
| 衣料品        | ▲ 67     | ▲ 75     | ▲ 75     | ▲ 50  | ▲ 25       |
| 自動車        | ▲ 80     | 0        | ▲ 14     | ▲ 23  | ▲ 67       |
| 家電製品       | ▲ 50     | ▲ 100    | 50       | ▲ 100 | 0          |
| 石油・ガス      | 14       | ▲ 37     | ▲ 24     | ▲ 37  | ▲ 43       |
| その他        | ▲ 55     | ▲ 37     | ▲ 53     | ▲ 25  | ▲ 35       |
| <b>その他</b> | ▲ 19     | ▲ 13     | ▲ 22     | ▲ 26  | ▲ 21       |
| 旅館・ホテル     | 28       | 16       | ▲ 33     | ▲ 29  | ▲ 38       |
| 運輸・通信      | ▲ 13     | ▲ 8      | ▲ 4      | ▲ 16  | ▲ 12       |
| 外食         | ▲ 25     | ▲ 16     | 16       | ▲ 25  | ▲ 25       |
| その他サービス    | ▲ 42     | ▲ 24     | ▲ 28     | ▲ 29  | ▲ 17       |

第129回

売上・完工高D.I.

|            | 23年7~9月期 | 24年4~6月期 | 24年7~9月期 |       | 24年10~12月期 |
|------------|----------|----------|----------|-------|------------|
|            | 前年同期     | 前期       | 今期見通し    | 今期実績  | 来期見通し      |
| <b>全業種</b> | ▲ 23     | ▲ 16     | ▲ 17     | ▲ 15  | ▲ 13       |
| <b>製造業</b> | ▲ 27     | ▲ 12     | ▲ 6      | ▲ 14  | ▲ 15       |
| 食料品        | ▲ 31     | ▲ 4      | ▲ 3      | ▲ 18  | ▲ 11       |
| 繊維         | 0        | ▲ 33     | 0        | 0     | ▲ 33       |
| 木材         | 67       | ▲ 25     | 0        | 0     | 0          |
| 紙・パルプ      | ▲ 50     | ▲ 50     | 0        | 0     | 0          |
| 窯業・土石      | 19       | 30       | 0        | 19    | ▲ 9        |
| 機械・金属      | 8        | ▲ 24     | ▲ 15     | ▲ 25  | ▲ 34       |
| 電機・電子      | ▲ 75     | 0        | 0        | 0     | ▲ 12       |
| その他        | ▲ 89     | ▲ 89     | ▲ 44     | ▲ 43  | ▲ 29       |
| <b>建設業</b> | ▲ 29     | ▲ 25     | ▲ 41     | ▲ 26  | ▲ 9        |
| 土木         | ▲ 38     | ▲ 20     | ▲ 60     | ▲ 33  | ▲ 46       |
| 建築         | ▲ 16     | 8        | ▲ 24     | ▲ 7   | 20         |
| 総合建設       | ▲ 25     | ▲ 45     | ▲ 44     | ▲ 45  | ▲ 11       |
| その他        | ▲ 28     | ▲ 50     | ▲ 33     | ▲ 31  | 0          |
| <b>卸売業</b> | ▲ 23     | ▲ 3      | ▲ 7      | 0     | 0          |
| 食料品        | ▲ 37     | 22       | 5        | 17    | ▲ 5        |
| 建設資材       | 22       | 0        | ▲ 10     | 0     | 10         |
| 家電卸売       | 0        | 0        | 0        | ▲ 33  | 0          |
| その他        | ▲ 42     | ▲ 39     | ▲ 23     | ▲ 18  | 0          |
| <b>小売業</b> | ▲ 46     | ▲ 34     | ▲ 24     | ▲ 15  | ▲ 16       |
| 百貨店・スーパー   | ▲ 50     | ▲ 38     | 12       | ▲ 37  | 25         |
| 衣料品        | ▲ 100    | ▲ 100    | ▲ 75     | ▲ 50  | ▲ 25       |
| 自動車        | ▲ 60     | 14       | 29       | 23    | ▲ 33       |
| 家電製品       | ▲ 50     | ▲ 100    | 50       | ▲ 100 | 0          |
| 石油・ガス      | 16       | ▲ 37     | ▲ 37     | ▲ 26  | ▲ 29       |
| その他        | ▲ 50     | ▲ 29     | ▲ 48     | ▲ 7   | ▲ 18       |
| <b>その他</b> | ▲ 7      | ▲ 9      | ▲ 14     | ▲ 19  | ▲ 19       |
| 旅館・ホテル     | 57       | 7        | ▲ 38     | ▲ 60  | ▲ 60       |
| 運輸・通信      | 0        | 22       | 9        | ▲ 4   | 0          |
| 外食         | ▲ 50     | 0        | 0        | ▲ 50  | ▲ 50       |
| その他サービス    | ▲ 31     | ▲ 33     | ▲ 21     | ▲ 14  | ▲ 15       |

## 第129回

## 損益D.I.

|            | 23年7~9月期 | 24年4~6月期 | 24年7~9月期 |       | 24年10~12月期 |
|------------|----------|----------|----------|-------|------------|
|            | 前年同期     | 前期       | 今期見通し    | 今期実績  | 来期見通し      |
| <b>全業種</b> | ▲ 24     | ▲ 16     | ▲ 17     | ▲ 17  | ▲ 17       |
| <b>製造業</b> | ▲ 24     | ▲ 15     | ▲ 13     | ▲ 16  | ▲ 21       |
| 食料品        | ▲ 24     | ▲ 14     | ▲ 12     | ▲ 29  | ▲ 13       |
| 繊維         | ▲ 25     | ▲ 33     | 50       | 0     | ▲ 33       |
| 木材         | 67       | ▲ 50     | ▲ 25     | 0     | 0          |
| 紙・パルプ      | ▲ 50     | ▲ 50     | ▲ 50     | ▲ 100 | ▲ 100      |
| 窯業・土石      | 9        | 20       | ▲ 20     | 46    | ▲ 9        |
| 機械・金属      | ▲ 6      | ▲ 31     | ▲ 23     | ▲ 41  | ▲ 46       |
| 電機・電子      | ▲ 41     | 15       | 15       | 38    | ▲ 25       |
| その他        | ▲ 89     | ▲ 56     | ▲ 44     | ▲ 29  | ▲ 29       |
| <b>建設業</b> | ▲ 28     | ▲ 33     | ▲ 43     | ▲ 21  | ▲ 17       |
| 土木         | ▲ 32     | ▲ 20     | ▲ 60     | ▲ 43  | ▲ 43       |
| 建築         | ▲ 27     | ▲ 24     | ▲ 16     | ▲ 7   | 7          |
| 総合建設       | ▲ 25     | ▲ 22     | ▲ 33     | 0     | ▲ 11       |
| その他        | ▲ 28     | ▲ 67     | ▲ 58     | ▲ 27  | ▲ 18       |
| <b>卸売業</b> | ▲ 30     | ▲ 7      | ▲ 2      | ▲ 16  | ▲ 4        |
| 食料品        | ▲ 50     | 15       | 15       | ▲ 16  | ▲ 10       |
| 建設資材       | ▲ 22     | 0        | ▲ 11     | ▲ 20  | 0          |
| 家電卸売       | 0        | 0        | 0        | ▲ 33  | 0          |
| その他        | ▲ 16     | ▲ 46     | ▲ 23     | ▲ 9   | 0          |
| <b>小売業</b> | ▲ 40     | ▲ 12     | ▲ 13     | ▲ 10  | ▲ 12       |
| 百貨店・スーパー   | ▲ 25     | ▲ 45     | ▲ 11     | ▲ 33  | 0          |
| 衣料品        | ▲ 34     | 25       | 0        | ▲ 34  | 0          |
| 自動車        | ▲ 80     | 29       | 16       | 25    | ▲ 22       |
| 家電製品       | ▲ 25     | ▲ 100    | 50       | ▲ 100 | 50         |
| 石油・ガス      | 0        | ▲ 12     | ▲ 12     | ▲ 25  | ▲ 25       |
| その他        | ▲ 55     | ▲ 9      | ▲ 32     | 0     | ▲ 14       |
| <b>その他</b> | ▲ 11     | ▲ 16     | ▲ 15     | ▲ 21  | ▲ 23       |
| 旅館・ホテル     | 50       | 16       | ▲ 27     | ▲ 37  | ▲ 44       |
| 運輸・通信      | ▲ 31     | 0        | 9        | ▲ 9   | ▲ 9        |
| 外食         | ▲ 75     | ▲ 33     | ▲ 16     | 0     | ▲ 50       |
| その他サービス    | ▲ 19     | ▲ 32     | ▲ 20     | ▲ 21  | ▲ 17       |

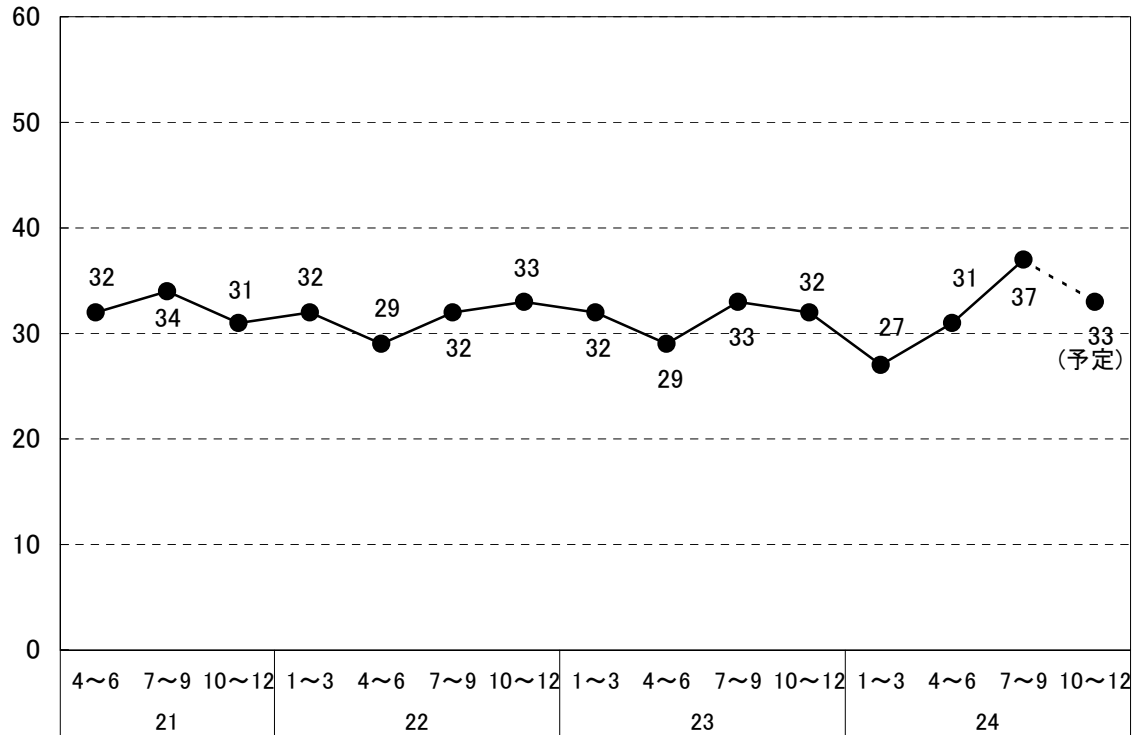
## 第129回

## 資金繰りD.I.

|            | 23年7~9月期 | 24年4~6月期 | 24年7~9月期 |      | 24年10~12月期 |
|------------|----------|----------|----------|------|------------|
|            | 前年同期     | 前期       | 今期見通し    | 今期実績 | 来期見通し      |
| <b>全業種</b> | ▲ 9      | ▲ 12     | ▲ 14     | ▲ 9  | ▲ 8        |
| <b>製造業</b> | ▲ 4      | ▲ 8      | ▲ 13     | ▲ 10 | ▲ 7        |
| 食料品        | ▲ 2      | ▲ 6      | ▲ 10     | ▲ 16 | ▲ 8        |
| 繊維         | 0        | 0        | 0        | ▲ 33 | ▲ 33       |
| 木材         | ▲ 33     | ▲ 25     | ▲ 25     | 0    | 0          |
| 紙・パルプ      | ▲ 50     | 0        | 0        | 0    | 0          |
| 窯業・土石      | ▲ 9      | 0        | ▲ 10     | ▲ 9  | ▲ 18       |
| 機械・金属      | 0        | ▲ 38     | ▲ 30     | ▲ 8  | ▲ 8        |
| 電機・電子      | 9        | 8        | ▲ 7      | 24   | 24         |
| その他        | ▲ 11     | ▲ 11     | ▲ 22     | ▲ 14 | ▲ 14       |
| <b>建設業</b> | ▲ 8      | ▲ 14     | ▲ 25     | ▲ 6  | ▲ 5        |
| 土木         | ▲ 25     | ▲ 33     | ▲ 33     | ▲ 27 | ▲ 27       |
| 建築         | 42       | 7        | 0        | 26   | 26         |
| 総合建設       | ▲ 38     | ▲ 22     | ▲ 56     | ▲ 11 | ▲ 22       |
| その他        | ▲ 18     | ▲ 9      | ▲ 17     | ▲ 16 | ▲ 8        |
| <b>卸売業</b> | ▲ 10     | ▲ 8      | ▲ 6      | 0    | ▲ 2        |
| 食料品        | ▲ 5      | ▲ 15     | ▲ 5      | 0    | ▲ 5        |
| 建設資材       | ▲ 11     | 0        | ▲ 10     | 0    | 0          |
| 家電卸売       | 0        | 0        | 0        | 0    | 0          |
| その他        | ▲ 17     | ▲ 7      | ▲ 7      | 0    | 0          |
| <b>小売業</b> | ▲ 23     | ▲ 25     | ▲ 26     | ▲ 18 | ▲ 15       |
| 百貨店・スーパー   | ▲ 22     | ▲ 11     | ▲ 11     | ▲ 11 | 0          |
| 衣料品        | ▲ 100    | ▲ 75     | ▲ 75     | ▲ 50 | ▲ 50       |
| 自動車        | ▲ 20     | ▲ 29     | ▲ 29     | ▲ 33 | ▲ 33       |
| 家電製品       | ▲ 25     | ▲ 50     | ▲ 50     | 0    | 0          |
| 石油・ガス      | 0        | ▲ 13     | ▲ 13     | ▲ 13 | ▲ 13       |
| その他        | ▲ 20     | ▲ 20     | ▲ 26     | ▲ 14 | ▲ 10       |
| <b>その他</b> | ▲ 6      | ▲ 7      | ▲ 6      | ▲ 7  | ▲ 9        |
| 旅館・ホテル     | 8        | 0        | ▲ 6      | 0    | ▲ 6        |
| 運輸・通信      | ▲ 13     | ▲ 13     | ▲ 14     | ▲ 26 | ▲ 16       |
| 外食         | ▲ 50     | ▲ 16     | ▲ 16     | ▲ 50 | ▲ 50       |
| その他サービス    | ▲ 5      | ▲ 2      | 2        | 6    | 5          |

(%)

設備投資実施割合の推移



第129回

設備投資

単位: %

|                      |      | 全産業         | 製造業 | 建設業 | 卸売業 | 小売業 | その他 |    |
|----------------------|------|-------------|-----|-----|-----|-----|-----|----|
| 24年<br>7<br>9<br>月   | 実施した | 37          | 45  | 23  | 26  | 30  | 45  |    |
|                      | 投資目的 | 生産・販売能力増強   | 50  | 51  | 50  | 40  | 61  | 48 |
|                      |      | 省力化、合理化、省エネ | 36  | 35  | 50  | 20  | 33  | 39 |
|                      |      | 経営多角化       | 5   | 2   | 8   | 20  | 6   | 4  |
|                      |      | 新製品等の研究開発   | 5   | 2   | 8   | 0   | 17  | 2  |
|                      |      | その他         | 22  | 28  | 8   | 20  | 6   | 26 |
| 実施しなかった              | 63   | 55          | 77  | 74  | 70  | 55  |     |    |
| 24年<br>10<br>12<br>月 | 実施予定 | 33          | 43  | 18  | 21  | 35  | 37  |    |
|                      | 投資目的 | 生産・販売能力増強   | 52  | 46  | 50  | 71  | 55  | 54 |
|                      |      | 省力化、合理化、省エネ | 43  | 54  | 50  | 29  | 30  | 41 |
|                      |      | 経営多角化       | 4   | 2   | 13  | 0   | 15  | 0  |
|                      |      | 新製品等の研究開発   | 7   | 12  | 13  | 0   | 5   | 3  |
|                      |      | その他         | 20  | 24  | 13  | 14  | 20  | 19 |
| 実施予定なし               | 67   | 57          | 82  | 79  | 65  | 63  |     |    |

(注) 計数は構成割合、投資目的は複数回答。

### 設備投資実施割合の推移

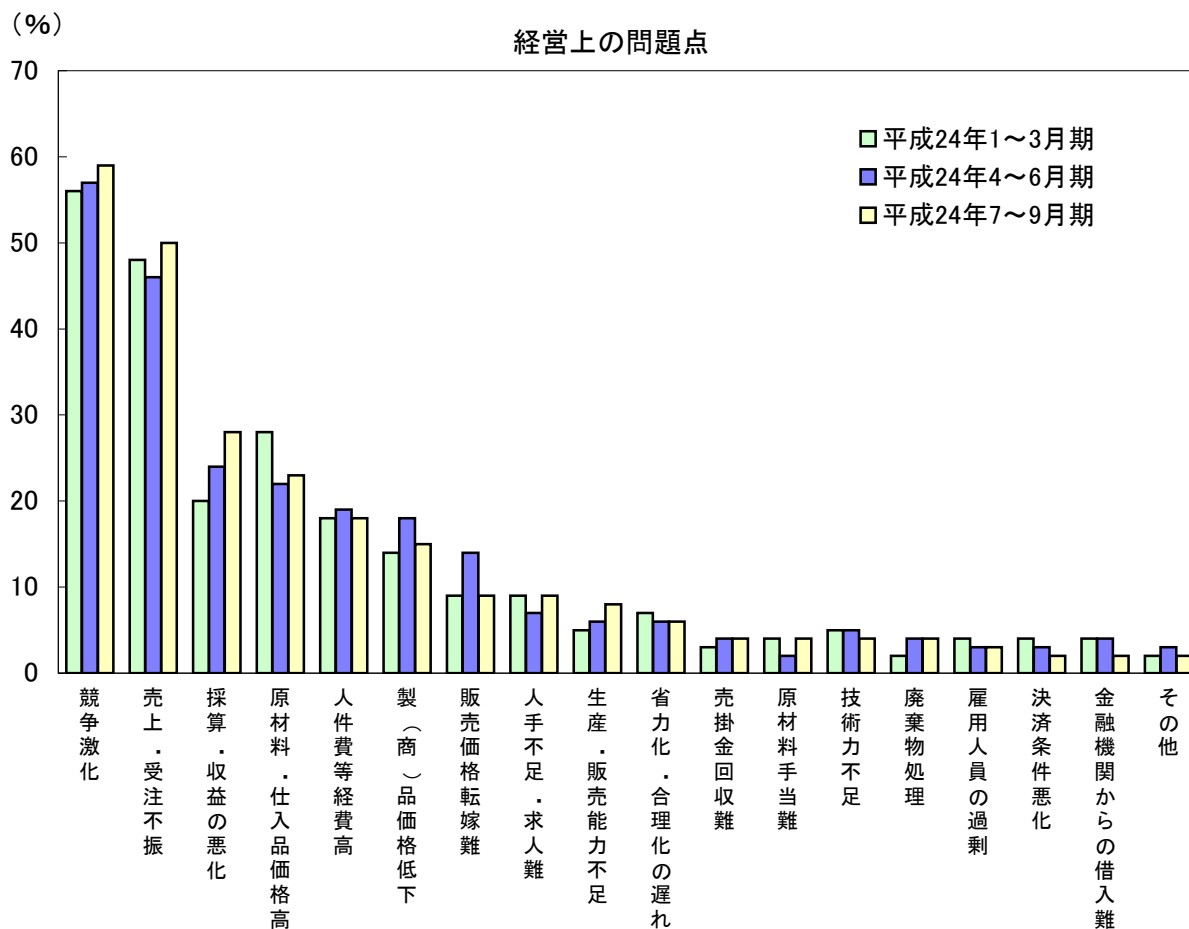
単位：%

|     |       |       | 全産業 | 製造業 | 建設業 | 卸売業 | 小売業 | その他産業 |
|-----|-------|-------|-----|-----|-----|-----|-----|-------|
| 13年 | 7～9   | 月期    | 34  | 37  | 20  | 33  | 31  | 42    |
|     | 10～12 | 〃     | 31  | 40  | 19  | 33  | 29  | 28    |
| 14年 | 1～3   | 〃     | 28  | 30  | 19  | 31  | 27  | 31    |
|     | 4～6   | 〃     | 30  | 33  | 15  | 28  | 35  | 35    |
|     | 7～9   | 〃     | 33  | 42  | 22  | 28  | 35  | 30    |
|     | 10～12 | 〃     | 31  | 37  | 21  | 28  | 27  | 40    |
| 15年 | 1～3   | 〃     | 30  | 40  | 18  | 28  | 24  | 31    |
|     | 4～6   | 〃     | 32  | 34  | 14  | 40  | 30  | 38    |
|     | 7～9   | 〃     | 33  | 38  | 21  | 30  | 29  | 37    |
|     | 10～12 | 〃     | 33  | 43  | 26  | 25  | 22  | 38    |
| 16年 | 1～3   | 〃     | 31  | 45  | 7   | 28  | 30  | 30    |
|     | 4～6   | 〃     | 31  | 38  | 33  | 21  | 24  | 33    |
|     | 7～9   | 〃     | 35  | 43  | 12  | 24  | 33  | 50    |
|     | 10～12 | 〃     | 33  | 36  | 21  | 23  | 36  | 39    |
| 17年 | 1～3   | 〃     | 31  | 35  | 15  | 30  | 24  | 41    |
|     | 4～6   | 〃     | 35  | 42  | 26  | 28  | 29  | 39    |
|     | 7～9   | 〃     | 39  | 44  | 19  | 35  | 40  | 46    |
|     | 10～12 | 〃     | 48  | 59  | 27  | 50  | 39  | 55    |
| 18年 | 1～3   | 〃     | 39  | 48  | 16  | 39  | 40  | 42    |
|     | 4～6   | 〃     | 35  | 45  | 15  | 28  | 33  | 40    |
|     | 7～9   | 〃     | 34  | 43  | 11  | 27  | 35  | 41    |
|     | 10～12 | 〃     | 44  | 50  | 28  | 35  | 44  | 50    |
| 19年 | 1～3   | 〃     | 43  | 50  | 30  | 42  | 41  | 43    |
|     | 4～6   | 〃     | 36  | 48  | 20  | 31  | 28  | 40    |
|     | 7～9   | 〃     | 42  | 46  | 24  | 38  | 40  | 49    |
|     | 10～12 | 〃     | 44  | 58  | 25  | 24  | 42  | 48    |
| 20年 | 1～3   | 〃     | 40  | 50  | 14  | 37  | 38  | 44    |
|     | 4～6   | 〃     | 38  | 45  | 11  | 27  | 42  | 45    |
|     | 7～9   | 〃     | 43  | 52  | 22  | 33  | 40  | 47    |
|     | 10～12 | 〃     | 39  | 49  | 17  | 26  | 29  | 48    |
| 21年 | 1～3   | 〃     | 39  | 55  | 21  | 29  | 32  | 37    |
|     | 4～6   | 〃     | 32  | 38  | 14  | 26  | 29  | 37    |
|     | 7～9   | 〃     | 34  | 42  | 13  | 25  | 28  | 41    |
|     | 10～12 | 〃     | 31  | 40  | 13  | 21  | 27  | 34    |
| 22年 | 1～3   | 〃     | 32  | 43  | 14  | 18  | 27  | 34    |
|     | 4～6   | 〃     | 29  | 46  | 16  | 18  | 15  | 28    |
|     | 7～9   | 〃     | 32  | 48  | 26  | 23  | 17  | 29    |
|     | 10～12 | 〃     | 33  | 35  | 27  | 28  | 19  | 43    |
| 23年 | 1～3   | 〃     | 32  | 45  | 12  | 23  | 27  | 35    |
|     | 4～6   | 〃     | 29  | 35  | 13  | 18  | 21  | 38    |
|     | 7～9   | 〃     | 33  | 30  | 22  | 43  | 27  | 41    |
|     | 10～12 | 〃     | 32  | 35  | 23  | 18  | 23  | 42    |
| 24年 | 1～3   | 〃     | 27  | 30  | 10  | 32  | 27  | 29    |
|     | 4～6   | 〃     | 31  | 41  | 18  | 18  | 24  | 36    |
|     | 7～9   | 〃     | 37  | 45  | 23  | 26  | 30  | 45    |
|     | 10～12 | 月期見通し | 33  | 43  | 18  | 21  | 35  | 37    |

単位：%

|              | 全産業        |      | 製造業       | 建設業       | 卸売業       | 小売業       | その他        |
|--------------|------------|------|-----------|-----------|-----------|-----------|------------|
|              | 回答数        | 構成比  |           |           |           |           |            |
| 競争激化         | 59         | 23.6 | 39        | 81        | 52        | 78        | 56         |
| 売上・受注不振      | 50         | 20.0 | 54        | 60        | 41        | 49        | 45         |
| 採算・収益の悪化     | 28         | 11.2 | 22        | 40        | 24        | 29        | 28         |
| 原材料・仕入品価格高   | 23         | 9.2  | 36        | 23        | 24        | 9         | 21         |
| 人件費等経費高      | 18         | 7.2  | 12        | 17        | 17        | 17        | 24         |
| 製(商)品価格低下    | 15         | 6.0  | 22        | 6         | 14        | 17        | 11         |
| 販売価格転嫁難      | 9          | 3.6  | 9         | 0         | 14        | 9         | 9          |
| 人手不足・求人難     | 9          | 3.6  | 3         | 13        | 2         | 14        | 14         |
| 生産・販売能力不足    | 8          | 3.2  | 10        | 0         | 5         | 15        | 7          |
| 省力化・合理化の遅れ   | 6          | 2.4  | 12        | 0         | 2         | 3         | 8          |
| 売掛金回収難       | 4          | 1.6  | 3         | 0         | 10        | 7         | 2          |
| 原材料手当難       | 4          | 1.6  | 12        | 0         | 0         | 0         | 0          |
| 技術力不足        | 4          | 1.6  | 5         | 4         | 0         | 5         | 2          |
| 廃棄物処理        | 4          | 1.6  | 3         | 2         | 10        | 3         | 2          |
| 雇用人員の過剰      | 3          | 1.2  | 2         | 4         | 5         | 3         | 1          |
| 決済条件悪化       | 2          | 0.8  | 3         | 0         | 0         | 3         | 1          |
| 金融機関からの借入難   | 2          | 0.8  | 2         | 4         | 0         | 5         | 1          |
| その他          | 2          | 0.8  | 1         | 0         | 5         | 0         | 5          |
| <b>回答企業数</b> | <b>359</b> |      | <b>99</b> | <b>52</b> | <b>43</b> | <b>61</b> | <b>104</b> |

(注) 複数回答につき計算は  $\frac{\text{該当項目の回答数}}{\text{回答企業数}} \times 100$



平成25年度新規学卒者の採用計画

(単位:%)

|            |               | 全産業 (24年度)                                      |              | 製造業  | 建設業  | 卸売業  | 小売業  | その他  |
|------------|---------------|---|--------------|------|------|------|------|------|
| 回答企業数      |               | 359   | 317          | 99   | 52   | 43   | 61   | 104  |
| 25年度新規採用計画 | あり            | 42 ( 44 )                                       |              | 28   | 37   | 41   | 48   | 54   |
|            | なし            | 41 ( 56 )                                       |              | 53   | 39   | 45   | 37   | 31   |
|            | 未定            | 17 ( - )  |              | 19   | 24   | 14   | 15   | 15   |
| 実績比        | 増加            | 33 ( 47 )                                       |              | 26   | 39   | 35   | 32   | 35   |
|            | 前年並み          | 54 ( 39 )                                       |              | 48   | 44   | 53   | 54   | 59   |
|            | 減少            | 13 ( 14 )                                       |              | 26   | 17   | 12   | 14   | 6    |
|            | D.I.「増加」-「減少」 | 20 ( 33 )                                       |              | 0    | 22   | 23   | 18   | 29   |
| 学歴別        | 高校卒           | D.I.<br>「増加」<br>-<br>「減少」<br><br>いずれも<br>回答企業割合 | 4 ( 29 )     | ▲ 5  | 16   | ▲ 16 | ▲ 18 | 13   |
|            | 専修学校卒         |   | 8 ( 4 )      | 0    | 0    | 0    | 0    | 24   |
|            | 高専卒           |   | ▲ 6 ( ▲ 16 ) | ▲ 29 | 0    | 50   | ▲ 20 | 0    |
|            | 短大卒           |   | ▲ 11 ( 5 )   | ▲ 29 | ▲ 33 | 50   | ▲ 14 | ▲ 15 |
|            | 大学卒           |   | 30 ( 7 )     | ▲ 22 | 46   | 54   | 40   | 38   |
|            | 大学院卒          |   | ▲ 15 ( ▲ 8 ) | ▲ 50 | ▲ 25 | 0    | 0    | ▲ 8  |
| 目的         | 退職者補充         | 55 ( 66 )                                       |              | 71   | 55   | 46   | 33   | 62   |
|            | 販売・営業部門強化     | 38 ( 34 )                                       |              | 12   | 27   | 69   | 62   | 29   |
|            | 工場・店舗増設等の業務拡大 | 6 ( 4 )   |              | 0    | 9    | 0    | 10   | 7    |
|            | 管理部門強化        | 9 ( 10 )  |              | 0    | 18   | 8    | 5    | 12   |
|            | 新規事業への進出      | 7 ( 10 )  |              | 24   | 0    | 0    | 10   | 2    |
|            | その他           | 14 ( 8 )  |              | 18   | 18   | 8    | 5    | 17   |
| 採用の難易度     | 確保できそう        |   | 76 ( 80 )    | 77   | 50   | 88   | 82   | 78   |
|            | 理由            | 全体的な求人数の減少                                      | 32 ( 31 )    | 33   | 17   | 18   | 50   | 29   |
|            |               | 県内就職志向の高まり                                      | 63 ( 55 )    | 61   | 83   | 55   | 60   | 66   |
|            |               | 労働条件などの改善                                       | 0 ( 4 )      | 0    | 0    | 0    | 0    | 0    |
|            |               | その他   | 14 ( 17 )    | 17   | 0    | 27   | 10   | 14   |
|            | 確保は難しい        |   | 24 ( 20 )    | 23   | 50   | 12   | 18   | 22   |
|            | 理由            | 適当な人材がない  | 64 ( 44 )    | 67   | 67   | 50   | 80   | 55   |
|            |               | 労働条件が他企業より劣る                                    | 9 ( 12 )     | 17   | 0    | 50   | 0    | 9    |
| 県外志向が依然強い  |               | 15 ( 16 )                                       | 0            | 33   | 0    | 20   | 9    |      |
| その他        |               | 21 ( 40 )                                       | 17           | 11   | 50   | 0    | 36   |      |
| 採用に際して     | 労働条件を改善       |   | 12 ( 12 )    | 4    | 21   | 18   | 18   | 8    |
|            | 内容            | 初任給引上げ  | 77 ( 56 )    | 100  | 100  | 67   | 60   | 75   |
|            |               | 休暇の拡充   | 29 ( 19 )    | 0    | 50   | 33   | 20   | 25   |
|            |               | 労働時間短縮  | 24 ( 19 )    | 100  | 0    | 0    | 20   | 50   |
|            |               | その他   | 6 ( 6 )      | 0    | 0    | 0    | 20   | 0    |
|            | 労働条件は本年度と同じ   |   | 88 ( 88 )    | 96   | 79   | 82   | 82   | 92   |
| 採用計画の理由    | 現有の人員で充分      | 77 ( 63 )                                       |              | 73   | 62   | 95   | 76   | 82   |
|            | 業況の悪化         | 16 ( 19 )                                       |              | 14   | 29   | 10   | 28   | 4    |
|            | 組織のスリム化       | 15 ( 14 )                                       |              | 10   | 24   | 10   | 28   | 11   |
|            | パートで対応        | 12 ( 8 )  |              | 14   | 10   | 10   | 8    | 14   |
|            | 合理化・機械化の促進    | 6 ( 7 )   |              | 6    | 5    | 5    | 4    | 7    |
|            | 派遣社員で対応       | 5 ( 3 )   |              | 2    | 0    | 20   | 0    | 7    |
|            | 中途採用で対応       | 16 ( 18 )                                       |              | 19   | 14   | 10   | 8    | 25   |
|            | 事業規模の縮小       | 7 ( 8 )   |              | 8    | 0    | 0    | 20   | 4    |
|            | 業務のアウトソーシング化  | 3 ( 4 )   |              | 2    | 10   | 0    | 0    | 4    |
| その他        | 4 ( 7 )       |   | 2            | 5    | 0    | 0    | 14   |      |

(注)目的、理由、内容の項目は、複数回答。

( )は24年度新規学卒者採用結果。

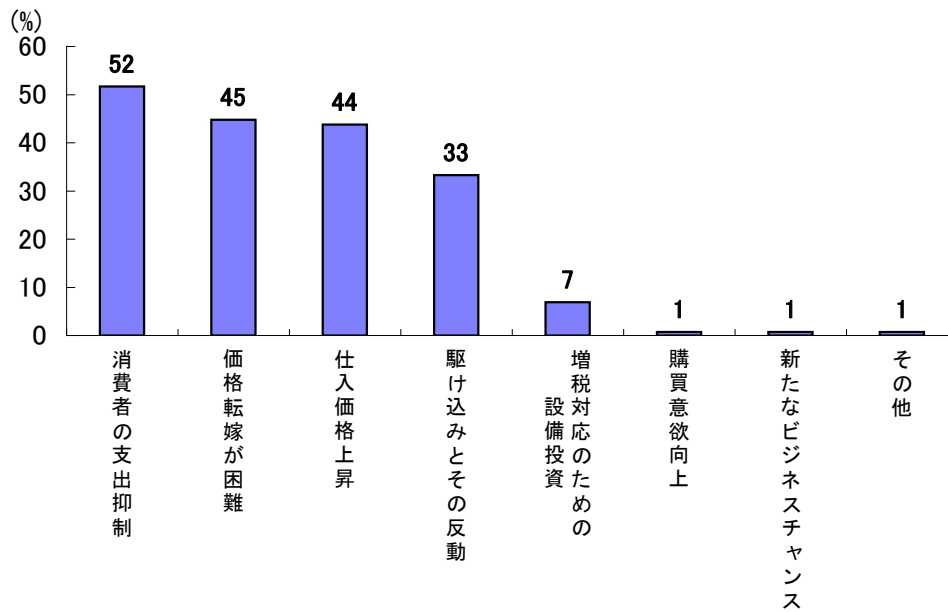
## 消費増税について

### 【増税の業績への影響】

(単位:%)

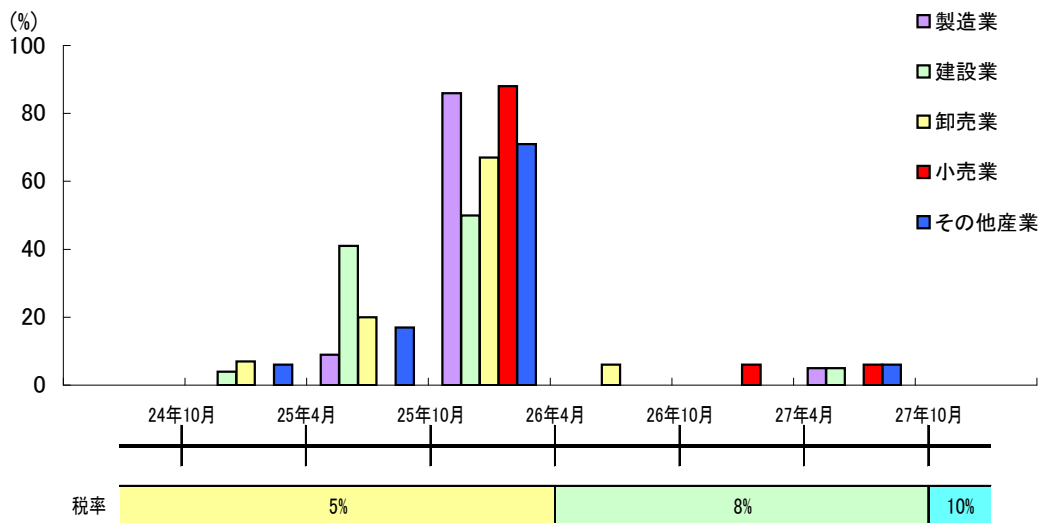
|       | プラス | ややプラス | 変わらない | ややマイナス | マイナス | わからない | D.I  |
|-------|-----|-------|-------|--------|------|-------|------|
| 全産業   | 0   | 3     | 9     | 31     | 49   | 8     | ▲ 77 |
| 製造業   | 0   | 2     | 13    | 24     | 50   | 11    | ▲ 72 |
| 建設業   | 0   | 10    | 10    | 28     | 45   | 8     | ▲ 63 |
| 卸売業   | 0   | 5     | 7     | 44     | 40   | 5     | ▲ 79 |
| 小売業   | 0   | 0     | 3     | 36     | 56   | 5     | ▲ 92 |
| その他産業 | 0   | 2     | 9     | 31     | 50   | 9     | ▲ 79 |

### 【影響の具体例】



注)「影響がある」とした企業のみ回答

### 【予想される駆け込み消費のピーク時期】



注)「影響がある」とした企業のみ回答



## 新卒者採用計画、消費増税、最近の業況に関する主な意見

| 業種  | 意見  |  |
|-----|---|--|
| 製造業 | <p>年々、低価格製品への要求が高まっているなかでの増税は、やはり消費者の購買意欲を抑制するものと思われる。消費者にとっては、増税は一種の値上げみたいなものであるが、会社としては企業努力で品質の向上と魅力ある製品作りをしていかなければならないと考える。</p> <p>県内の焼酎販売価格が一定しておらず（価格が乱れている・安い価格が出回っている）、増税になるとより一層安い価格の商品を求めたり、あるいは買うことを控えたりするのではないかとと思われる。</p> <p>原材料（米・イモ・容材）価格の高騰に拍車がかかる。</p> <p>原料（米・芋）の価格上昇による利益率の圧縮。新製品及び、本格焼酎の新たな魅力の提案が不足している。</p> <p>増税による割高感で消費減少、それに伴う売価の引き下げ競争、及び値下げの要求（卸・小売）が予想される。</p> <p>水産業界は養殖魚類の市場価格が低迷。食品業界は販売価格競争から両事業とも厳しい環境が続いている。今後、主原料の仕入れ価格上昇も懸念される。また、尖閣諸島問題は今後、中国からの一部輸入材料仕入れに影響する恐れも考えられる。</p> <p>中国の動向が気がかり。</p> <p>売価を上げることが出来ず、増税分を吸収する形になるため、厳しい。</p> <p>進物等に使用される高価格帯商品の販売に苦労している。増税後の消費者の節約志向が高まり、ますます低価格帯へのシフトが進むと考えられる。生産サイドの収益が悪化し、全体的に悪い流れ。</p> <p>消費者の一時的な買い控えが起こることは否めない。社会保障の充実は今後必要であると思うが、このデフレ下での増税は売り上げに響くと思う。まず、経済対策の充実からと思う。</p> <p>新卒者の定着率がひとつの課題。</p> <p>学生がもっと中小企業や地方企業に目を向けてくれれば雇用アップ、地域活性化につながると思う。</p> <p>定着率が悪い。中途採用者が多い傾向。</p> <p>自社の教育システムが確立されていないと、せっかくの人材も無駄になってしまう。</p> <p>欠員が出たら、新卒採用をしようと思うが、現行では正社員よりパート・アルバイトでの補充で十分。</p> <p>60歳以上の再雇用者が多く、それ以外は中途採用で補充している。</p> <p>中小企業に夢を持って入社しても失望するようだ。従って、社会経験者のほうが定着率が良いので、新規学卒者は今のところ避けている。</p> |  |
|     | 木材  | <p>駆け込みの前兆あり。反動減対策の準備を進める必要がある。</p> <p>当社規模では人材育成にかける時間がとりにくいため、中途採用が主となっている。</p>  |
|     |   | <p>鹿児島地区は大型物件を抱え、需要見通しは安定している。</p> <p>新規墓碑建立者は減少傾向。高齢者はお墓参りが大変であり、お寺の納骨壺を求めている人が増えている。現在の納骨堂は昭和40年頃以降に建てたものが多く、リニューアルの時期にきているものが増加しており、改修工事の需要がどんどん増えている。公共工事における石工事は大型工事が減少しているが、こちらも施工した部分の補修等メンテナンス工事の仕事は増加している。</p>  |
|     | 窯業・土石   | <p>駆け込み需要のあとの反動が怖い。住宅・自動車等の大きな買い物には影響あるが、生活必需品についてはそのうち慣れてくるのではないかと考える。</p>  |
|     | 機械・金属   | <p>消費増税とともに法人減税を求める。</p> <p>増税はやむを得ず、当然のことと思う。中小零細企業は仕事量が減り、業況悪化の際はスピーディーに手を打たないと経営が厳しくなる。国や行政も増税をするからには自ら経費削減を図り、見直しをスピーディーにやるべき。</p> <p>スマートフォンに関連する部品については増加傾向があるが、他の部分については横ばいの状況。</p> <p>新卒者が職業や会社を選ぶ際に、ミスマッチが起きている。1カ月で退職する人もおり、拍子抜けしている。</p> <p>企業活性化のため、新規学卒者の採用を実施したいところであるが、今後の事業展開が不透明なため、来春の採用は控えることにした。</p> |
|     | 電機・電子   | <p>増税は消費者の購入離れ、仕入材料代の上昇により収益を悪化させる。取引先の中国・東南アジアの工場へ製造移移のため、来年は人員整理を予定。個人の収入に対し、納負担が増加し、生活苦が想定される。特に地方は苦しくなる。</p>   |
|     | その他   | <p>公共工事減少のため、利益率が悪くなっている。下請工事（ゼネコン）の増加のため、工事高は増加していくが、良い人材が不足しており、経費面との関連に困っている。</p> <p>職員の高齢化に伴い、新規学卒者は必要な努力。</p> <p>建設業の場合、地元希望が少ない。</p>   |
|     | 建設業   | <p>技術系の新卒者不足（震災復興への流出か）。</p>   |
|     |   | <p>求人を出しても応募がない。</p>   |
|     |   | <p>1～2年ほどは太陽光発電の設備工事受注が予想される。</p> <p>採用は若い人の定着率が悪い。2年前後で辞めていくので、今の若い人の真意が分からず悩んでいる。</p>  |
|     |   | <p>1～2年ほどは太陽光発電の設備工事受注が予想される。</p> <p>採用は若い人の定着率が悪い。2年前後で辞めていくので、今の若い人の真意が分からず悩んでいる。</p>  |

| 業種   |  | 意見  |
|--|--|---|
| 卸売業  | 建設資材   | 消費税増税については、経済の停滞を招くのではないかと、デフレスパイラルが加速するのではないかと、悪いことばかりが懸念される。そして一時的には便乗値上げもあるだろう。消費者は当然買い控えるだろうし、我々企業としては売り上げへの影響が心配である。国は先にやるべきことがまだたくさんあるだろうと憤りを覚える。 |
|  |  | 増税についてはやむをえない。価格転嫁に時間がかかり、収益に影響してくる。  |
|  |  | 雇用延長制度のために、新規卒業者が難しい状況。65歳定年者がでるまでは採用を控えざるをえないだろう。  |
| 小売業  | 百貨店・スーパー   | 総額表示だと、値上げ感が消費者に伝わりやすい。   |
|  |  | デフレ下での消費税増税は個人消費のいっそうの減少になる(前回引き上げ時を見ても)。   |
|  |  | 価格表示板の差し替えに伴う費用・労務負担が大である。  |
|  | 家電製品   | 消費税増税は一時的に売り上げ増になるが、競争が厳しくなり、単価の下落を引き起こし、中期的に考えればマイナスと考える。TV、レコーダーの需要減を太陽光発電機器を中心に補おうと取り組んでいるが、厳しい。ウインドウズ8に期待。  |
|  | 自動車  | 従業員の高齢化に伴って、新規採用を行いたいが、新卒者のスキル向上まで待てない現実があり、中途補強が大半を占めている現状。  |
|  | その他  | 現段階では人員は適正水準。   |
|  |  | 戦力になるまで時間と費用がかかりすぎる。  |
|  |  | 所得が増えないなか、増税による単価ダウン、買い上げ点数減少、消費者の心理的購買意欲減退は、すべての業種で大きな影響を及ぼすと思う。政治的に何らかの業界活性化策を講じないと今のままでは日本全体の競争力低下は著しくなると懸念する。                                       |
|  |  | リース販売が主であるが、月額リース料の価格交渉が生じると予測。通常5年リースであるため、月額でのマイナス分(60カ月継続分)は累積額として影響が大きい。  |
|  |  | 国民生活に安心・安定感を感じられるような政策で増税分を活用してほしい。   |
| メガネ作りには様々な知識と技術が必要だが、メディアにより簡素化されたメガネ作りがお客様の常識として記憶されつつあることが懸念される。                         |  |   |
| 同業他社との競争激化のなかで増税が行われる。税金の使い方を改めることをまず行い、どうしても増税が必要だと納得させて決めてもらいたかった。                       |  |   |
| 長期金利が低いうちに財政出動して景気を良くしてもらいたい。全体的に需要不足。   |  |   |
| その他産業  | 旅館・ホテル   | 現在、総額表示になっていて料金内の税金が見えにくくなっており、増税になった場合、特に現在の競争激化の状態では、増税分を価格への転嫁が極めて困難だと思う。増税前になんとしても外税表示への変更をお願いしたい。外税になると増税分を明確に表示出来るので少しでも消費者に理解してもらいやすいと思う。        |
|  | 運輸   | 前年に比べ、燃料代が5%、燃料価格調達金が10%上昇している。運賃に転嫁できず、燃費の良い車両に買い替えてコスト削減をしても利益として残らない。  |
|  |  | 節約志向が高まり、消費が上向いて行くまでに時間を要する。  |
|  |  | 増税だけではなく、対中対韓外交の冷え込みによる航空機運航の減便や外国人観光客の減少も懸念される。  |
|  |  | 公共機関として消費税の増税は運賃に転換しにくいものがあり、弱者切り捨てにつながらないよう、路線維持に努力していく。ただし、増税は会社運営において厳しいのは間違いないと思う。  |
|  | 外食   | ここ数年、顧客の減少、売り上げの減、客単価の低下等の問題が大きくなっている。消費税増税によりこれらの傾向にますます拍車がかかることを懸念している。   |
|  | サービス   | 主業務が太陽光関係なので受注環境がすごく良い状況。消費税増税に関しては反対。  |
|  |  | 県内の景気がなかなか上向きにならないことを懸念している。  |
|  |  | 少子化の影響をもちに受け、年間の免許取得者が激減。今後も明るい見通しは期待できない。  |
|  |  | 公共事業の予算は年々減っていくのに加え、入札制度は大手有利になっていく一方である。これからは生き残るためにM&Aを視野に入れる必要がある。   |
| 景気低迷のなかの増税は購買マインドの低下を避けられない。おそらく、増税分の値引き要請が増えると予想される。結局、収支悪化へ繋がり、マイナスのスパイラルへ入る。            |  |   |
| 人を介して行うサービス業だけに提供できるサービスの付加価値への商品ポートフォリオが今後のカギを握ると思う。                                      |  |   |
| 当社の売り上げのほとんどが公共事業で占められている。近年、公共工事の減少や世論の公共事業に対するイメージの悪化により、若者の技術者離れは深刻であり、人材確保は困難を極めている。   |  |   |
| 技術者の採用においては経験者の採用が主になっている。事務関係については退職者が出たときのみ求人している。                                       |  |   |
| 選考を受けて内定を得るまではとてもうまく進めていく。が、内定後その内定を受け取るかどうかで自己決定できない。決断力がない(まわりに相談はいいながら、親・先生に決定を依存している)。 |  |   |
| 農林水産   | 弊社の業界は売り上げの全量が入札にかけられる特殊な業態であり、価格転嫁は実質不可能、消費税増税＝業績悪化とは考えたいが、小売業界からの入札に影響を及ぼすことを危惧する状況。 |   |
|  | 売上単価の不振、飼育費の高騰等、大変厳しい状況が続くと思う。   |   |
|  | 大幅な飼料価格改訂(10~12月期)となったが、2008年のような価格転嫁は小売業界の状況を見ると、今のところ困難の感がある。                        |   |