

平成 25 年 4 月 30 日

第 131回 県内企業・業況調査結果

株式会社 鹿児島銀行

株式会社 鹿児島経済研究所

[調査要領]

| | |
|--------|--|
| 対象期間 | 平成 25 年 1～3 月期実績見込み 平成 25 年 4～6 月期見通し |
| 調査時期 | 平成 25 年 3 月下旬 |
| 調査方法 | 郵送によるアンケート方式 |
| 対象企業 | 県内主要企業 503 社 |
| 回答企業数 | 353 社(回答率 70.2%) |
| 特別質問項目 | 新規学卒者の採用結果について |

用語 今期＝平成 25 年 1～3 月期 来期＝平成 25 年 4～6 月期
前期＝平成 24 年 10～12 月期 前年同期＝平成 24 年 1～3 月期
予想＝前期調査時(平成 24 年 12 月下旬)の今期見通し
D.I. ＝「良い」-「悪い」、「増加」-「減少」、いずれも回答企業割合

1. 今期の業況 ～ やや改善

今期の業況 D.I.は▲21 となり、前期(▲23)よりやや改善した。

自動車小売業(前期▲40→今期 33)はエコカー補助金終了の影響が残るものの、新型車投入効果でHV車や軽自動車の受注が好調に推移し、大幅改善となった。また、公共工事の増加や住宅投資の回復により、土木業(同▲32→0)、窯業・土石(同 20→44)、その他建設業(同▲8→8)、建築業(同▲13→▲6)も改善している。九州新幹線全通効果の一巡で D.I.の水準が落ち込んでいた旅館・ホテル業(同▲30→▲6)は、D.I.のマイナス幅が縮小し下げ止まりの動きがみられる。

一方、電機・電子製造業(同 0→▲67)は大幅に悪化した。円安による収益改善が期待されるものの、世界的な家電や自動車関連の需要低迷、海外との競争激化により厳しい状況にある。食料品製造業(同▲34→▲46)は原材料・仕入品価格高により景況感はさらに悪化し、百貨店・スーパー(同▲30→▲56)も競争激化が続き、D.I.は大きく落ち込んだ。

業況 D.I.を業種別で見ると、卸売業(同▲13→▲29)、製造業(同▲23→▲34)は大幅に悪化した

ものの、小売業(同▲40→▲21)、建設業(同▲20→▲4)が大幅に改善、その他産業(同▲20→▲15)は改善した。

2. 来期の業況見通し ～ 大幅に改善

来期の業況見通し D.I.は▲10と、今期(▲21)から大幅に改善する見通し。

業況見通し D.I.を産業別にみても、製造業(今期▲34→来期▲15)、卸売業(同▲29→▲18)、その他産業(同▲15→▲5)、小売業(同▲21→▲15)、建設業(同▲4→0)と、全ての産業で業況が改善する見通し。依然としてマイナスの水準にあるものの、全体的な景況感の改善が進み、幅広い産業で業況回復が期待される。

3. 設備投資 ～ 実施した企業割合はほぼ横ばい

今期、設備投資を実施した企業割合は35%と、前期(36%)と比べてほぼ横ばいであった。

来期に設備投資を予定している企業割合は35%となり、今期(35%)と同程度の見通し。

4. 経営上の問題点

経営上の問題点は、「競争激化」(52%)と回答する企業が最も多かった。中でも小売業では8割近くが経営上の問題点として「競争激化」を挙げている。次いで「売上・受注不振」(45%)、「原材料・仕入品価格高」(35%)、「採算・収益の悪化」(25%)、「人件費等経費高」(16%)、「製(商)品価格の低下」(14%)の順となった。特に「原材料・仕入品価格高」(前期24%→今期35%)を挙げる企業は前回調査から10ポイント以上多くなっており、業況改善の足かせとなっている。

5. 平成25年度 新規学卒者の採用結果

平成25年度新規学卒者の採用結果は、「あり」が43%、「なし」が57%となり、前年度と比較しても同程度の割合となった。業種別にみると、「あり」と回答した企業割合は旅館・ホテル(72%)、百貨店・スーパー(56%)で高かった一方、窯業・土石、その他製造業(ともに13%)、電機・電子製造業(22%)、運輸・通信業(29%)で低くなっている。

また、採用人員については、「増加」が47%、「前年並み」が37%、「減少」が16%となり、D.I.は31(「増加」－「減少」、企業割合)と24年9月調査時の採用予定人員D.I.(20)に比べ増加した。

採用目的については、「退職者補充」(56%)が最も多く、次いで「販売・営業部門強化」(32%)、「新規事業への進出」(15%)、「管理部門強化」(10%)の順となった。また、採用の難易度については、予定人員を「確保できた」が81%と高い割合を占めた。この理由としては、「県内就職志向の高ま

り」(57%)が最も多く、次いで「全体的な求人数の減少」(39%)となった。

一方、「採用なし・減少」の理由としては、「現有の人員で充分」(57%)が最も多く、次いで、「中途採用で対応」(22%)、「組織のスリム化」(14%)の順となった。

以 上

【本件に関するお問い合わせ】

株鹿兒島経済研究所 (Tel 099-225-7491)

第 131 回 県内 企業 ・ 業 況 調 査 結 果 集 計 表

単位：%

| 四 半 期 別 状 況 項 目 | 平成24年10~12月期 | | | | 平成25年1~3月期 | | | | | 平成25年4~6月期 | | | |
|-------------------------------|-----------------|------------------|-----------------|------------------|-----------------|------------------|-----------------|------------------|------------------------------|-----------------|------------------|-----------------|------------------|
| | 前期 実績 | | | | 今期 実績 | | | | | 来期 見通し | | | |
| | 良い 増加 (A) | 普通 同程度 (B) | 悪い 減少 (C) | D. I. (A)-(C) | 良い 増加 (A) | 普通 同程度 (B) | 悪い 減少 (C) | D. I. (A)-(C) | 前 回 調 査 時 今 期 見 通 し | 良い 増加 (A) | 普通 同程度 (B) | 悪い 減少 (C) | D. I. (A)-(C) |
| 自社の業況 | 13 | 51 | 36 | ▲ 23 | 12 | 55 | 33 | ▲ 21 | (▲ 25) | 12 | 66 | 22 | ▲ 10 |
| 製造業 | 14 | 49 | 37 | ▲ 23 | 10 | 46 | 44 | ▲ 34 | (▲ 25) | 12 | 61 | 27 | ▲ 15 |
| 建設業 | 15 | 50 | 35 | ▲ 20 | 20 | 56 | 24 | ▲ 4 | (▲ 16) | 20 | 60 | 20 | 0 |
| 卸売業 | 19 | 49 | 32 | ▲ 13 | 15 | 41 | 44 | ▲ 29 | (▲ 21) | 8 | 66 | 26 | ▲ 18 |
| 小売業 | 7 | 46 | 47 | ▲ 40 | 12 | 55 | 33 | ▲ 21 | (▲ 41) | 8 | 69 | 23 | ▲ 15 |
| その他産業 | 11 | 58 | 31 | ▲ 20 | 7 | 71 | 22 | ▲ 15 | (▲ 22) | 10 | 75 | 15 | ▲ 5 |
| 生産高(製造業) | 24 | 49 | 27 | ▲ 3 | 19 | 51 | 30 | ▲ 11 | (▲ 12) | 17 | 64 | 19 | ▲ 2 |
| 売上・完工高 | 20 | 46 | 34 | ▲ 14 | 19 | 46 | 35 | ▲ 16 | (▲ 15) | 18 | 61 | 21 | ▲ 3 |
| 製造業 | 20 | 44 | 36 | ▲ 16 | 17 | 41 | 42 | ▲ 25 | (▲ 10) | 18 | 63 | 19 | ▲ 1 |
| 建設業 | 25 | 45 | 30 | ▲ 5 | 33 | 40 | 27 | 6 | (▲ 2) | 32 | 47 | 21 | 11 |
| 卸売業 | 24 | 52 | 24 | 0 | 13 | 44 | 43 | ▲ 30 | (▲ 20) | 10 | 64 | 26 | ▲ 16 |
| 小売業 | 13 | 47 | 40 | ▲ 27 | 18 | 52 | 30 | ▲ 12 | (▲ 24) | 12 | 66 | 22 | ▲ 10 |
| その他産業 | 19 | 46 | 35 | ▲ 16 | 17 | 52 | 31 | ▲ 14 | (▲ 18) | 15 | 66 | 19 | ▲ 4 |
| 製品・商品在庫 (適正水準比) | 過剰 | 適正 | 不足 | | 過剰 | 適正 | 不足 | | | | | | |
| 製造業 | 16 | 75 | 9 | 7 | 12 | 79 | 9 | 3 | | | | | |
| 建設業 | 17 | 74 | 9 | 8 | 15 | 74 | 11 | 4 | | | | | |
| 卸売業 | 3 | 81 | 16 | ▲ 13 | 8 | 78 | 14 | ▲ 6 | | | | | |
| 小売業 | 15 | 82 | 3 | 12 | 18 | 76 | 6 | - | 12 | | | | |
| その他産業 | 26 | 63 | 11 | 15 | 13 | 78 | 9 | 4 | | | | | |
| 製造業 | 12 | 80 | 8 | 4 | 4 | 88 | 8 | 4 | | | | | |
| 損益 | 好転 | 横ばい | 悪化 | | 好転 | 横ばい | 悪化 | | | 好転 | 横ばい | 悪化 | |
| 製造業 | 19 | 47 | 34 | ▲ 15 | 16 | 52 | 32 | ▲ 16 | (▲ 15) | 16 | 63 | 21 | ▲ 5 |
| 建設業 | 18 | 44 | 38 | ▲ 20 | 13 | 47 | 40 | ▲ 27 | (▲ 12) | 15 | 63 | 22 | ▲ 7 |
| 卸売業 | 17 | 57 | 26 | ▲ 9 | 22 | 52 | 26 | ▲ 4 | (▲ 19) | 26 | 48 | 26 | 0 |
| 小売業 | 19 | 54 | 27 | ▲ 8 | 8 | 49 | 43 | ▲ 35 | (▲ 22) | 6 | 69 | 25 | ▲ 19 |
| その他産業 | 14 | 53 | 33 | ▲ 19 | 16 | 56 | 28 | ▲ 12 | (▲ 16) | 10 | 70 | 20 | ▲ 10 |
| 製造業 | 22 | 41 | 37 | ▲ 15 | 19 | 55 | 26 | ▲ 7 | (▲ 13) | 18 | 64 | 18 | 0 |
| 販売価格 | 上昇 | 横ばい | 低下 | | 上昇 | 横ばい | 低下 | | | 上昇 | 横ばい | 低下 | |
| 製造業 | 7 | 68 | 25 | ▲ 18 | 8 | 72 | 20 | ▲ 12 | (▲ 15) | 12 | 73 | 15 | ▲ 3 |
| 建設業 | 8 | 69 | 23 | ▲ 15 | 8 | 76 | 16 | ▲ 8 | (▲ 13) | 13 | 74 | 13 | 0 |
| 卸売業 | 2 | 60 | 38 | ▲ 36 | 10 | 71 | 19 | ▲ 9 | (▲ 31) | 14 | 72 | 14 | 0 |
| 小売業 | 10 | 77 | 13 | ▲ 3 | 17 | 58 | 25 | ▲ 8 | (▲ 5) | 26 | 59 | 15 | 11 |
| その他産業 | 12 | 58 | 30 | ▲ 18 | 8 | 67 | 25 | ▲ 17 | (▲ 22) | 13 | 62 | 25 | ▲ 12 |
| 製造業 | 5 | 73 | 22 | ▲ 17 | 5 | 75 | 20 | ▲ 15 | (▲ 10) | 5 | 81 | 14 | ▲ 9 |
| 仕入価格 | 上昇 | 横ばい | 低下 | | 上昇 | 横ばい | 低下 | | | 上昇 | 横ばい | 低下 | |
| 製造業 | 24 | 68 | 8 | 16 | 37 | 59 | 4 | 33 | (18) | 42 | 56 | 2 | 40 |
| 建設業 | 31 | 58 | 11 | 20 | 46 | 50 | 4 | 42 | (25) | 49 | 49 | 2 | 47 |
| 卸売業 | 23 | 68 | 9 | 14 | 44 | 56 | 0 | 44 | (20) | 55 | 43 | 2 | 53 |
| 小売業 | 18 | 82 | 0 | 18 | 23 | 65 | 12 | 11 | (16) | 38 | 53 | 9 | 29 |
| その他産業 | 19 | 75 | 6 | 13 | 22 | 73 | 5 | 17 | (11) | 27 | 71 | 2 | 25 |
| 製造業 | 24 | 69 | 7 | 17 | 33 | 62 | 5 | 28 | (12) | 33 | 66 | 1 | 32 |
| 資金繰り | 楽 | 普通 | 窮屈 | | 楽 | 普通 | 窮屈 | | | 楽 | 普通 | 窮屈 | |
| 製造業 | 9 | 72 | 19 | ▲ 10 | 7 | 73 | 20 | ▲ 13 | (▲ 10) | 8 | 75 | 17 | ▲ 9 |
| 建設業 | 10 | 71 | 19 | ▲ 9 | 10 | 68 | 22 | ▲ 12 | (▲ 9) | 10 | 68 | 22 | - |
| 卸売業 | 9 | 69 | 22 | ▲ 13 | 7 | 71 | 22 | ▲ 15 | (▲ 12) | 9 | 74 | 17 | ▲ 8 |
| 小売業 | 7 | 88 | 5 | 2 | 3 | 79 | 18 | ▲ 15 | (2) | 3 | 87 | 10 | ▲ 7 |
| その他産業 | 7 | 62 | 31 | ▲ 24 | 2 | 80 | 18 | ▲ 16 | (▲ 24) | 6 | 78 | 16 | ▲ 10 |
| 製造業 | 8 | 76 | 16 | ▲ 8 | 8 | 74 | 18 | ▲ 10 | (▲ 9) | 8 | 78 | 14 | ▲ 6 |
| 雇用人員 | 過剰 | 適正 | 不足 | | 過剰 | 適正 | 不足 | | | 過剰 | 適正 | 不足 | |
| 製造業 | 9 | 74 | 17 | ▲ 8 | 7 | 77 | 16 | ▲ 9 | (▲ 7) | 7 | 79 | 14 | ▲ 7 |
| 建設業 | 12 | 78 | 10 | 2 | 11 | 75 | 14 | ▲ 3 | (0) | 10 | 78 | 12 | ▲ 2 |
| 卸売業 | 8 | 67 | 25 | ▲ 17 | 7 | 76 | 17 | ▲ 10 | (▲ 13) | 8 | 77 | 15 | ▲ 7 |
| 小売業 | 7 | 88 | 5 | 2 | 10 | 87 | 3 | 7 | (7) | 8 | 87 | 5 | 3 |
| その他産業 | 13 | 64 | 23 | ▲ 10 | 8 | 76 | 16 | ▲ 8 | (▲ 9) | 8 | 78 | 14 | ▲ 6 |
| 製造業 | 4 | 74 | 22 | ▲ 18 | 2 | 76 | 22 | ▲ 20 | (▲ 14) | 3 | 79 | 18 | ▲ 15 |

第131回 企業業況アンケート調査

回答率

単位：%

| | 対象企業 | 回答企業 | 回答率 |
|-------------------|------------|------------|-------------|
| 製造業 | 147 | 107 | 72.8 |
| 食料品 | 75 | 52 | 69.3 |
| 繊維 | 4 | 4 | 100.0 |
| 木材 | 7 | 7 | 100.0 |
| 紙・パルプ | 3 | 2 | 66.7 |
| 窯業・土石 | 13 | 9 | 69.2 |
| 機械・金属 | 18 | 15 | 83.3 |
| 電機・電子 | 16 | 9 | 56.3 |
| その他 | 11 | 9 | 81.8 |
| 非製造業計 | 356 | 246 | 69.1 |
| 建設業 | 75 | 55 | 73.3 |
| 土木 | 21 | 16 | 76.2 |
| 建築 | 24 | 16 | 66.7 |
| 総合建設 | 15 | 10 | 66.7 |
| その他 | 15 | 13 | 86.7 |
| 卸売業 | 52 | 40 | 76.9 |
| 食料品 | 22 | 19 | 86.4 |
| 建設資材 | 11 | 8 | 72.7 |
| 家電卸売 | 3 | 2 | 66.7 |
| その他 | 16 | 11 | 68.8 |
| 小売業 | 89 | 51 | 57.3 |
| 百貨店・スーパー | 17 | 9 | 52.9 |
| 衣料品 | 6 | 5 | 83.3 |
| 自動車 | 15 | 6 | 40.0 |
| 家電製品 | 5 | 2 | 40.0 |
| 石油 | 8 | 6 | 75.0 |
| その他 | 38 | 23 | 60.5 |
| その他 | 140 | 100 | 71.4 |
| 旅館・ホテル | 21 | 19 | 90.5 |
| 運輸 | 29 | 19 | 65.5 |
| 外食 | 10 | 5 | 50.0 |
| サービス | 71 | 51 | 71.8 |
| 農林水産 | 9 | 6 | 66.7 |
| 合計(製造+非製造) | 503 | 353 | 70.2 |

業況D. I. の推移

| | | | 全産業 | 製造業 | 建設業 | 卸売業 | 小売業 | その他産業 |
|-----|-------|-------|------|------|------|------|------|-------|
| 14年 | 1～3 | 月期 | ▲ 34 | ▲ 31 | ▲ 44 | ▲ 37 | ▲ 36 | ▲ 28 |
| | 4～6 | 〃 | ▲ 30 | ▲ 18 | ▲ 60 | ▲ 31 | ▲ 34 | ▲ 21 |
| | 7～9 | 〃 | ▲ 30 | ▲ 13 | ▲ 52 | ▲ 31 | ▲ 44 | ▲ 24 |
| | 10～12 | 〃 | ▲ 18 | ▲ 6 | ▲ 29 | ▲ 22 | ▲ 42 | ▲ 19 |
| 15年 | 1～3 | 〃 | ▲ 25 | ▲ 13 | ▲ 29 | ▲ 19 | ▲ 41 | ▲ 28 |
| | 4～6 | 〃 | ▲ 35 | ▲ 16 | ▲ 58 | ▲ 25 | ▲ 58 | ▲ 29 |
| | 7～9 | 〃 | ▲ 24 | ▲ 7 | ▲ 48 | ▲ 29 | ▲ 34 | ▲ 25 |
| | 10～12 | 〃 | ▲ 17 | ▲ 7 | ▲ 33 | ▲ 33 | ▲ 42 | ▲ 15 |
| 16年 | 1～3 | 〃 | ▲ 12 | ▲ 5 | ▲ 35 | ▲ 8 | ▲ 23 | ▲ 11 |
| | 4～6 | 〃 | ▲ 23 | ▲ 2 | ▲ 61 | ▲ 25 | ▲ 43 | ▲ 12 |
| | 7～9 | 〃 | ▲ 21 | ▲ 8 | ▲ 37 | ▲ 27 | ▲ 36 | ▲ 14 |
| | 10～12 | 〃 | ▲ 7 | ▲ 11 | ▲ 23 | ▲ 6 | ▲ 29 | ▲ 8 |
| 17年 | 1～3 | 〃 | ▲ 24 | ▲ 16 | ▲ 31 | ▲ 17 | ▲ 33 | ▲ 31 |
| | 4～6 | 〃 | ▲ 26 | ▲ 17 | ▲ 60 | ▲ 18 | ▲ 24 | ▲ 26 |
| | 7～9 | 〃 | ▲ 27 | ▲ 23 | ▲ 40 | ▲ 23 | ▲ 28 | ▲ 25 |
| | 10～12 | 〃 | ▲ 18 | ▲ 2 | ▲ 28 | ▲ 8 | ▲ 29 | ▲ 25 |
| 18年 | 1～3 | 〃 | ▲ 22 | ▲ 19 | ▲ 23 | ▲ 14 | ▲ 36 | ▲ 18 |
| | 4～6 | 〃 | ▲ 25 | ▲ 17 | ▲ 42 | ▲ 17 | ▲ 32 | ▲ 22 |
| | 7～9 | 〃 | ▲ 32 | ▲ 31 | ▲ 33 | ▲ 25 | ▲ 43 | ▲ 28 |
| | 10～12 | 〃 | ▲ 27 | ▲ 24 | ▲ 33 | ▲ 30 | ▲ 54 | ▲ 11 |
| 19年 | 1～3 | 〃 | ▲ 24 | ▲ 19 | ▲ 27 | ▲ 35 | ▲ 52 | ▲ 5 |
| | 4～6 | 〃 | ▲ 32 | ▲ 31 | ▲ 33 | ▲ 38 | ▲ 44 | ▲ 19 |
| | 7～9 | 〃 | ▲ 38 | ▲ 45 | ▲ 31 | ▲ 41 | ▲ 51 | ▲ 19 |
| | 10～12 | 〃 | ▲ 33 | ▲ 32 | ▲ 49 | ▲ 22 | ▲ 54 | ▲ 19 |
| 20年 | 1～3 | 〃 | ▲ 34 | ▲ 26 | ▲ 49 | ▲ 32 | ▲ 52 | ▲ 26 |
| | 4～6 | 〃 | ▲ 46 | ▲ 45 | ▲ 66 | ▲ 42 | ▲ 63 | ▲ 29 |
| | 7～9 | 〃 | ▲ 51 | ▲ 42 | ▲ 68 | ▲ 56 | ▲ 74 | ▲ 38 |
| | 10～12 | 〃 | ▲ 51 | ▲ 42 | ▲ 66 | ▲ 48 | ▲ 76 | ▲ 39 |
| 21年 | 1～3 | 〃 | ▲ 53 | ▲ 48 | ▲ 63 | ▲ 38 | ▲ 71 | ▲ 45 |
| | 4～6 | 〃 | ▲ 56 | ▲ 59 | ▲ 65 | ▲ 42 | ▲ 63 | ▲ 48 |
| | 7～9 | 〃 | ▲ 46 | ▲ 45 | ▲ 53 | ▲ 38 | ▲ 42 | ▲ 49 |
| | 10～12 | 〃 | ▲ 43 | ▲ 33 | ▲ 45 | ▲ 56 | ▲ 50 | ▲ 43 |
| 22年 | 1～3 | 〃 | ▲ 36 | ▲ 29 | ▲ 43 | ▲ 37 | ▲ 35 | ▲ 38 |
| | 4～6 | 〃 | ▲ 40 | ▲ 30 | ▲ 46 | ▲ 48 | ▲ 46 | ▲ 41 |
| | 7～9 | 〃 | ▲ 42 | ▲ 41 | ▲ 59 | ▲ 42 | ▲ 39 | ▲ 41 |
| | 10～12 | 〃 | ▲ 34 | ▲ 23 | ▲ 46 | ▲ 31 | ▲ 50 | ▲ 32 |
| 23年 | 1～3 | 〃 | ▲ 31 | ▲ 30 | ▲ 33 | ▲ 21 | ▲ 30 | ▲ 37 |
| | 4～6 | 〃 | ▲ 29 | ▲ 22 | ▲ 44 | ▲ 55 | ▲ 25 | ▲ 17 |
| | 7～9 | 〃 | ▲ 30 | ▲ 29 | ▲ 41 | ▲ 31 | ▲ 46 | ▲ 19 |
| | 10～12 | 〃 | ▲ 20 | ▲ 19 | ▲ 36 | ▲ 21 | ▲ 37 | ▲ 3 |
| 24年 | 1～3 | 〃 | ▲ 19 | ▲ 23 | ▲ 25 | ▲ 14 | ▲ 32 | ▲ 9 |
| | 4～6 | 〃 | ▲ 25 | ▲ 22 | ▲ 45 | ▲ 20 | ▲ 42 | ▲ 13 |
| | 7～9 | 〃 | ▲ 28 | ▲ 32 | ▲ 26 | ▲ 28 | ▲ 31 | ▲ 26 |
| | 10～12 | 〃 | ▲ 23 | ▲ 23 | ▲ 20 | ▲ 13 | ▲ 40 | ▲ 20 |
| 25年 | 1～3 | 〃 | ▲ 21 | ▲ 34 | ▲ 4 | ▲ 29 | ▲ 21 | ▲ 15 |
| | 4～6 | 月期見通し | ▲ 10 | ▲ 15 | ▲ 0 | ▲ 18 | ▲ 15 | ▲ 5 |

(注)D. I. =「良い」-「悪い」

売上・完工高D. I. の推移

| | | | 全産業 | 製造業 | 建設業 | 卸売業 | 小売業 | その他産業 |
|-----|-------|-------|------|------|------|------|------|-------|
| 14年 | 1～3 | 月期 | ▲ 30 | ▲ 33 | ▲ 33 | ▲ 38 | ▲ 24 | ▲ 22 |
| | 4～6 | 〃 | ▲ 26 | ▲ 15 | ▲ 56 | ▲ 32 | ▲ 21 | ▲ 21 |
| | 7～9 | 〃 | ▲ 18 | ▲ 7 | ▲ 46 | ▲ 25 | ▲ 20 | ▲ 22 |
| | 10～12 | 〃 | ▲ 18 | ▲ 2 | ▲ 25 | ▲ 14 | ▲ 26 | ▲ 33 |
| 15年 | 1～3 | 〃 | ▲ 21 | ▲ 8 | ▲ 50 | ▲ 10 | ▲ 15 | ▲ 36 |
| | 4～6 | 〃 | ▲ 23 | ▲ 5 | ▲ 45 | ▲ 7 | ▲ 44 | ▲ 26 |
| | 7～9 | 〃 | ▲ 13 | ▲ 0 | ▲ 35 | ▲ 17 | ▲ 18 | ▲ 14 |
| | 10～12 | 〃 | ▲ 17 | ▲ 1 | ▲ 34 | ▲ 25 | ▲ 21 | ▲ 26 |
| 16年 | 1～3 | 〃 | ▲ 3 | ▲ 30 | ▲ 43 | ▲ 4 | ▲ 14 | ▲ 10 |
| | 4～6 | 〃 | ▲ 10 | ▲ 7 | ▲ 39 | ▲ 10 | ▲ 28 | ▲ 1 |
| | 7～9 | 〃 | ▲ 9 | ▲ 2 | ▲ 39 | ▲ 17 | ▲ 24 | ▲ 6 |
| | 10～12 | 〃 | ▲ 3 | ▲ 12 | ▲ 31 | ▲ 10 | ▲ 14 | ▲ 12 |
| 17年 | 1～3 | 〃 | ▲ 21 | ▲ 22 | ▲ 41 | ▲ 7 | ▲ 18 | ▲ 19 |
| | 4～6 | 〃 | ▲ 12 | ▲ 9 | ▲ 43 | ▲ 7 | ▲ 7 | ▲ 20 |
| | 7～9 | 〃 | ▲ 17 | ▲ 21 | ▲ 40 | ▲ 13 | ▲ 3 | ▲ 12 |
| | 10～12 | 〃 | ▲ 12 | ▲ 12 | ▲ 30 | ▲ 9 | ▲ 5 | ▲ 16 |
| 18年 | 1～3 | 〃 | ▲ 13 | ▲ 18 | ▲ 31 | ▲ 16 | ▲ 6 | ▲ 3 |
| | 4～6 | 〃 | ▲ 15 | ▲ 17 | ▲ 33 | ▲ 15 | ▲ 11 | ▲ 8 |
| | 7～9 | 〃 | ▲ 18 | ▲ 22 | ▲ 11 | ▲ 25 | ▲ 17 | ▲ 11 |
| | 10～12 | 〃 | ▲ 20 | ▲ 18 | ▲ 28 | ▲ 33 | ▲ 30 | ▲ 7 |
| 19年 | 1～3 | 〃 | ▲ 13 | ▲ 18 | ▲ 9 | ▲ 31 | ▲ 17 | ▲ 8 |
| | 4～6 | 〃 | ▲ 22 | ▲ 20 | ▲ 36 | ▲ 29 | ▲ 23 | ▲ 15 |
| | 7～9 | 〃 | ▲ 27 | ▲ 31 | ▲ 34 | ▲ 35 | ▲ 28 | ▲ 14 |
| | 10～12 | 〃 | ▲ 23 | ▲ 8 | ▲ 45 | ▲ 22 | ▲ 50 | ▲ 13 |
| 20年 | 1～3 | 〃 | ▲ 24 | ▲ 10 | ▲ 32 | ▲ 20 | ▲ 45 | ▲ 27 |
| | 4～6 | 〃 | ▲ 27 | ▲ 15 | ▲ 49 | ▲ 27 | ▲ 44 | ▲ 22 |
| | 7～9 | 〃 | ▲ 35 | ▲ 23 | ▲ 50 | ▲ 38 | ▲ 50 | ▲ 28 |
| | 10～12 | 〃 | ▲ 36 | ▲ 28 | ▲ 46 | ▲ 29 | ▲ 59 | ▲ 27 |
| 21年 | 1～3 | 〃 | ▲ 50 | ▲ 44 | ▲ 40 | ▲ 38 | ▲ 74 | ▲ 50 |
| | 4～6 | 〃 | ▲ 55 | ▲ 53 | ▲ 56 | ▲ 52 | ▲ 69 | ▲ 50 |
| | 7～9 | 〃 | ▲ 49 | ▲ 53 | ▲ 36 | ▲ 38 | ▲ 57 | ▲ 50 |
| | 10～12 | 〃 | ▲ 47 | ▲ 39 | ▲ 38 | ▲ 65 | ▲ 49 | ▲ 53 |
| 22年 | 1～3 | 〃 | ▲ 31 | ▲ 20 | ▲ 37 | ▲ 39 | ▲ 35 | ▲ 36 |
| | 4～6 | 〃 | ▲ 28 | ▲ 23 | ▲ 30 | ▲ 8 | ▲ 36 | ▲ 35 |
| | 7～9 | 〃 | ▲ 30 | ▲ 26 | ▲ 38 | ▲ 19 | ▲ 31 | ▲ 33 |
| | 10～12 | 〃 | ▲ 24 | ▲ 25 | ▲ 41 | ▲ 5 | ▲ 41 | ▲ 14 |
| 23年 | 1～3 | 〃 | ▲ 26 | ▲ 26 | ▲ 31 | ▲ 23 | ▲ 22 | ▲ 25 |
| | 4～6 | 〃 | ▲ 21 | ▲ 9 | ▲ 31 | ▲ 49 | ▲ 25 | ▲ 15 |
| | 7～9 | 〃 | ▲ 23 | ▲ 27 | ▲ 29 | ▲ 23 | ▲ 46 | ▲ 7 |
| | 10～12 | 〃 | ▲ 10 | ▲ 10 | ▲ 30 | ▲ 10 | ▲ 14 | ▲ 3 |
| 24年 | 1～3 | 〃 | ▲ 8 | ▲ 18 | ▲ 17 | ▲ 13 | ▲ 17 | ▲ 4 |
| | 4～6 | 〃 | ▲ 16 | ▲ 12 | ▲ 25 | ▲ 3 | ▲ 34 | ▲ 9 |
| | 7～9 | 〃 | ▲ 15 | ▲ 14 | ▲ 26 | ▲ 0 | ▲ 15 | ▲ 19 |
| | 10～12 | 〃 | ▲ 14 | ▲ 16 | ▲ 5 | ▲ 0 | ▲ 27 | ▲ 16 |
| 25年 | 1～3 | 〃 | ▲ 16 | ▲ 25 | ▲ 6 | ▲ 30 | ▲ 12 | ▲ 14 |
| | 4～6 | 月期見通し | ▲ 3 | ▲ 1 | ▲ 11 | ▲ 16 | ▲ 10 | ▲ 4 |

(注)D. I. =「増加」-「減少」

損益D. I. の推移

| | | | 全産業 | 製造業 | 建設業 | 卸売業 | 小売業 | その他産業 |
|-----|-------|-------|------|------|------|------|------|-------|
| 14年 | 1～3 | 月期 | ▲ 21 | ▲ 22 | ▲ 40 | ▲ 15 | ▲ 16 | ▲ 17 |
| | 4～6 | 〃 | ▲ 13 | 0 | ▲ 42 | ▲ 19 | ▲ 8 | ▲ 9 |
| | 7～9 | 〃 | ▲ 7 | 8 | ▲ 33 | ▲ 12 | ▲ 3 | ▲ 12 |
| | 10～12 | 〃 | ▲ 11 | 7 | ▲ 19 | ▲ 16 | ▲ 20 | ▲ 19 |
| 15年 | 1～3 | 〃 | ▲ 12 | ▲ 1 | ▲ 29 | ▲ 17 | ▲ 3 | ▲ 18 |
| | 4～6 | 〃 | ▲ 13 | ▲ 2 | ▲ 25 | ▲ 19 | ▲ 16 | ▲ 13 |
| | 7～9 | 〃 | ▲ 10 | 3 | ▲ 25 | ▲ 20 | ▲ 14 | ▲ 13 |
| | 10～12 | 〃 | ▲ 11 | 4 | ▲ 30 | ▲ 18 | ▲ 13 | ▲ 15 |
| 16年 | 1～3 | 〃 | ▲ 1 | 16 | ▲ 31 | ▲ 2 | ▲ 7 | 2 |
| | 4～6 | 〃 | ▲ 9 | 2 | ▲ 45 | ▲ 12 | ▲ 13 | 3 |
| | 7～9 | 〃 | ▲ 7 | 6 | ▲ 35 | ▲ 9 | ▲ 10 | ▲ 2 |
| | 10～12 | 〃 | ▲ 5 | 2 | ▲ 28 | 6 | ▲ 5 | ▲ 13 |
| 17年 | 1～3 | 〃 | ▲ 18 | ▲ 11 | ▲ 41 | 0 | ▲ 20 | ▲ 26 |
| | 4～6 | 〃 | ▲ 12 | ▲ 7 | ▲ 42 | 2 | 0 | ▲ 20 |
| | 7～9 | 〃 | ▲ 16 | ▲ 17 | ▲ 33 | ▲ 15 | ▲ 4 | ▲ 14 |
| | 10～12 | 〃 | ▲ 13 | ▲ 11 | ▲ 30 | 5 | ▲ 9 | ▲ 17 |
| 18年 | 1～3 | 〃 | ▲ 23 | ▲ 22 | ▲ 36 | ▲ 22 | ▲ 19 | ▲ 20 |
| | 4～6 | 〃 | ▲ 22 | ▲ 21 | ▲ 25 | ▲ 9 | ▲ 35 | ▲ 17 |
| | 7～9 | 〃 | ▲ 28 | ▲ 36 | ▲ 24 | ▲ 14 | ▲ 40 | ▲ 22 |
| | 10～12 | 〃 | ▲ 23 | ▲ 16 | ▲ 32 | ▲ 19 | ▲ 42 | ▲ 19 |
| 19年 | 1～3 | 〃 | ▲ 19 | ▲ 12 | ▲ 32 | ▲ 35 | ▲ 30 | ▲ 3 |
| | 4～6 | 〃 | ▲ 18 | ▲ 16 | ▲ 18 | ▲ 30 | ▲ 23 | ▲ 13 |
| | 7～9 | 〃 | ▲ 24 | ▲ 29 | ▲ 27 | ▲ 25 | ▲ 28 | ▲ 13 |
| | 10～12 | 〃 | ▲ 31 | ▲ 31 | ▲ 38 | ▲ 21 | ▲ 58 | ▲ 13 |
| 20年 | 1～3 | 〃 | ▲ 29 | ▲ 25 | ▲ 36 | ▲ 29 | ▲ 40 | ▲ 23 |
| | 4～6 | 〃 | ▲ 33 | ▲ 33 | ▲ 51 | ▲ 12 | ▲ 50 | ▲ 26 |
| | 7～9 | 〃 | ▲ 39 | ▲ 35 | ▲ 55 | ▲ 28 | ▲ 48 | ▲ 35 |
| | 10～12 | 〃 | ▲ 46 | ▲ 37 | ▲ 67 | ▲ 41 | ▲ 53 | ▲ 42 |
| 21年 | 1～3 | 〃 | ▲ 41 | ▲ 41 | ▲ 51 | ▲ 23 | ▲ 53 | ▲ 31 |
| | 4～6 | 〃 | ▲ 38 | ▲ 42 | ▲ 50 | ▲ 26 | ▲ 33 | ▲ 35 |
| | 7～9 | 〃 | ▲ 26 | ▲ 28 | ▲ 39 | ▲ 23 | ▲ 15 | ▲ 21 |
| | 10～12 | 〃 | ▲ 26 | ▲ 18 | ▲ 30 | ▲ 32 | ▲ 15 | ▲ 35 |
| 22年 | 1～3 | 〃 | ▲ 20 | ▲ 11 | ▲ 32 | ▲ 20 | ▲ 17 | ▲ 27 |
| | 4～6 | 〃 | ▲ 20 | ▲ 17 | ▲ 20 | 3 | ▲ 25 | ▲ 32 |
| | 7～9 | 〃 | ▲ 22 | ▲ 19 | ▲ 30 | ▲ 17 | ▲ 21 | ▲ 27 |
| | 10～12 | 〃 | ▲ 22 | ▲ 18 | ▲ 46 | ▲ 13 | ▲ 36 | ▲ 10 |
| 23年 | 1～3 | 〃 | ▲ 24 | ▲ 19 | ▲ 29 | ▲ 26 | ▲ 17 | ▲ 29 |
| | 4～6 | 〃 | ▲ 15 | ▲ 8 | ▲ 31 | ▲ 34 | ▲ 12 | ▲ 10 |
| | 7～9 | 〃 | ▲ 24 | ▲ 24 | ▲ 28 | ▲ 30 | ▲ 40 | ▲ 11 |
| | 10～12 | 〃 | ▲ 10 | ▲ 17 | ▲ 19 | ▲ 8 | ▲ 17 | 6 |
| 24年 | 1～3 | 〃 | ▲ 14 | ▲ 24 | ▲ 20 | 0 | ▲ 19 | 2 |
| | 4～6 | 〃 | ▲ 16 | ▲ 15 | ▲ 33 | ▲ 7 | ▲ 12 | ▲ 16 |
| | 7～9 | 〃 | ▲ 17 | ▲ 16 | ▲ 21 | ▲ 16 | ▲ 10 | ▲ 21 |
| | 10～12 | 〃 | ▲ 15 | ▲ 20 | ▲ 9 | ▲ 8 | ▲ 19 | ▲ 15 |
| 25年 | 1～3 | 〃 | ▲ 16 | ▲ 27 | ▲ 4 | ▲ 35 | ▲ 12 | ▲ 7 |
| | 4～6 | 月期見通し | ▲ 5 | ▲ 7 | 0 | ▲ 19 | ▲ 10 | 0 |

(注)D. I. =「好転」-「悪化」

資金繰りD. I. の推移

| | | | 全産業 | 製造業 | 建設業 | 卸売業 | 小売業 | その他産業 |
|-----|-------|-------|------|------|------|------|------|-------|
| 14年 | 1～3 | 月期 | ▲ 12 | ▲ 9 | ▲ 10 | ▲ 11 | ▲ 10 | ▲ 24 |
| | 4～6 | 〃 | ▲ 6 | ▲ 2 | ▲ 7 | ▲ 4 | ▲ 6 | ▲ 12 |
| | 7～9 | 〃 | ▲ 12 | ▲ 5 | ▲ 17 | ▲ 12 | ▲ 13 | ▲ 17 |
| | 10～12 | 〃 | ▲ 10 | ▲ 4 | ▲ 2 | ▲ 15 | ▲ 19 | ▲ 22 |
| 15年 | 1～3 | 〃 | ▲ 6 | ▲ 14 | ▲ 11 | ▲ 13 | ▲ 13 | ▲ 13 |
| | 4～6 | 〃 | ▲ 5 | ▲ 4 | ▲ 8 | ▲ 17 | ▲ 17 | ▲ 23 |
| | 7～9 | 〃 | ▲ 7 | ▲ 1 | ▲ 6 | ▲ 4 | ▲ 15 | ▲ 17 |
| | 10～12 | 〃 | ▲ 9 | ▲ 1 | ▲ 17 | ▲ 4 | ▲ 17 | ▲ 19 |
| 16年 | 1～3 | 〃 | ▲ 8 | ▲ 5 | ▲ 17 | ▲ 4 | ▲ 19 | ▲ 7 |
| | 4～6 | 〃 | ▲ 3 | ▲ 8 | ▲ 5 | ▲ 2 | ▲ 20 | ▲ 8 |
| | 7～9 | 〃 | ▲ 5 | ▲ 4 | ▲ 14 | ▲ 2 | ▲ 13 | ▲ 8 |
| | 10～12 | 〃 | ▲ 3 | ▲ 1 | ▲ 0 | ▲ 3 | ▲ 13 | ▲ 4 |
| 17年 | 1～3 | 〃 | ▲ 6 | ▲ 4 | ▲ 11 | ▲ 0 | ▲ 15 | ▲ 14 |
| | 4～6 | 〃 | ▲ 5 | ▲ 0 | ▲ 8 | ▲ 5 | ▲ 13 | ▲ 14 |
| | 7～9 | 〃 | ▲ 12 | ▲ 15 | ▲ 10 | ▲ 4 | ▲ 16 | ▲ 10 |
| | 10～12 | 〃 | ▲ 12 | ▲ 10 | ▲ 9 | ▲ 7 | ▲ 20 | ▲ 17 |
| 18年 | 1～3 | 〃 | ▲ 9 | ▲ 11 | ▲ 5 | ▲ 5 | ▲ 26 | ▲ 6 |
| | 4～6 | 〃 | ▲ 7 | ▲ 5 | ▲ 2 | ▲ 2 | ▲ 17 | ▲ 7 |
| | 7～9 | 〃 | ▲ 11 | ▲ 11 | ▲ 4 | ▲ 0 | ▲ 24 | ▲ 13 |
| | 10～12 | 〃 | ▲ 13 | ▲ 9 | ▲ 13 | ▲ 0 | ▲ 28 | ▲ 13 |
| 19年 | 1～3 | 〃 | ▲ 11 | ▲ 14 | ▲ 6 | ▲ 0 | ▲ 28 | ▲ 4 |
| | 4～6 | 〃 | ▲ 7 | ▲ 6 | ▲ 4 | ▲ 7 | ▲ 24 | ▲ 8 |
| | 7～9 | 〃 | ▲ 13 | ▲ 13 | ▲ 5 | ▲ 14 | ▲ 24 | ▲ 11 |
| | 10～12 | 〃 | ▲ 16 | ▲ 12 | ▲ 19 | ▲ 5 | ▲ 35 | ▲ 9 |
| 20年 | 1～3 | 〃 | ▲ 18 | ▲ 14 | ▲ 23 | ▲ 8 | ▲ 25 | ▲ 17 |
| | 4～6 | 〃 | ▲ 20 | ▲ 16 | ▲ 25 | ▲ 22 | ▲ 34 | ▲ 14 |
| | 7～9 | 〃 | ▲ 26 | ▲ 20 | ▲ 27 | ▲ 23 | ▲ 46 | ▲ 18 |
| | 10～12 | 〃 | ▲ 24 | ▲ 22 | ▲ 31 | ▲ 20 | ▲ 33 | ▲ 18 |
| 21年 | 1～3 | 〃 | ▲ 21 | ▲ 24 | ▲ 8 | ▲ 14 | ▲ 39 | ▲ 17 |
| | 4～6 | 〃 | ▲ 23 | ▲ 22 | ▲ 22 | ▲ 19 | ▲ 36 | ▲ 15 |
| | 7～9 | 〃 | ▲ 17 | ▲ 14 | ▲ 15 | ▲ 9 | ▲ 28 | ▲ 17 |
| | 10～12 | 〃 | ▲ 17 | ▲ 12 | ▲ 12 | ▲ 15 | ▲ 29 | ▲ 20 |
| 22年 | 1～3 | 〃 | ▲ 16 | ▲ 7 | ▲ 19 | ▲ 10 | ▲ 34 | ▲ 15 |
| | 4～6 | 〃 | ▲ 11 | ▲ 2 | ▲ 10 | ▲ 2 | ▲ 38 | ▲ 11 |
| | 7～9 | 〃 | ▲ 12 | ▲ 6 | ▲ 12 | ▲ 5 | ▲ 27 | ▲ 14 |
| | 10～12 | 〃 | ▲ 9 | ▲ 5 | ▲ 5 | ▲ 10 | ▲ 25 | ▲ 7 |
| 23年 | 1～3 | 〃 | ▲ 13 | ▲ 2 | ▲ 23 | ▲ 5 | ▲ 20 | ▲ 19 |
| | 4～6 | 〃 | ▲ 7 | ▲ 2 | ▲ 9 | ▲ 6 | ▲ 20 | ▲ 9 |
| | 7～9 | 〃 | ▲ 9 | ▲ 4 | ▲ 8 | ▲ 10 | ▲ 23 | ▲ 6 |
| | 10～12 | 〃 | ▲ 10 | ▲ 10 | ▲ 16 | ▲ 7 | ▲ 20 | ▲ 2 |
| 24年 | 1～3 | 〃 | ▲ 10 | ▲ 8 | ▲ 9 | ▲ 3 | ▲ 22 | ▲ 7 |
| | 4～6 | 〃 | ▲ 12 | ▲ 8 | ▲ 14 | ▲ 8 | ▲ 25 | ▲ 7 |
| | 7～9 | 〃 | ▲ 9 | ▲ 10 | ▲ 6 | ▲ 0 | ▲ 18 | ▲ 7 |
| | 10～12 | 〃 | ▲ 10 | ▲ 9 | ▲ 13 | ▲ 2 | ▲ 24 | ▲ 8 |
| 25年 | 1～3 | 〃 | ▲ 13 | ▲ 12 | ▲ 15 | ▲ 15 | ▲ 16 | ▲ 10 |
| | 4～6 | 月期見通し | ▲ 9 | ▲ 12 | ▲ 8 | ▲ 7 | ▲ 10 | ▲ 6 |

(注)D. I. =「楽」-「窮屈」

第131回

業況D.I.

| | 24年1~3月期 | 24年10~12月期 | 25年1~3月期 | | 25年4~6月期 |
|------------|----------|------------|----------|-------|----------|
| | 前年同期 | 前期 | 今期見通し | 今期実績 | 来期見通し |
| 全業種 | ▲ 19 | ▲ 23 | ▲ 25 | ▲ 21 | ▲ 10 |
| 製造業 | ▲ 23 | ▲ 23 | ▲ 25 | ▲ 34 | ▲ 15 |
| 食料品 | ▲ 29 | ▲ 34 | ▲ 36 | ▲ 46 | ▲ 15 |
| 繊維 | ▲ 50 | ▲ 25 | ▲ 25 | ▲ 25 | 0 |
| 木材 | 33 | 0 | ▲ 33 | 0 | 0 |
| 紙・パルプ | ▲ 50 | ▲ 100 | ▲ 100 | ▲ 50 | 0 |
| 窯業・土石 | 20 | 20 | 50 | 44 | ▲ 11 |
| 機械・金属 | 0 | ▲ 26 | ▲ 19 | ▲ 13 | ▲ 8 |
| 電機・電子 | ▲ 46 | 0 | ▲ 20 | ▲ 67 | ▲ 44 |
| その他 | ▲ 50 | ▲ 33 | ▲ 44 | ▲ 67 | ▲ 33 |
| 建設業 | ▲ 25 | ▲ 20 | ▲ 16 | ▲ 4 | 0 |
| 土木 | ▲ 25 | ▲ 32 | ▲ 18 | 0 | ▲ 12 |
| 建築 | ▲ 19 | ▲ 13 | ▲ 13 | ▲ 6 | 32 |
| 総合建設 | ▲ 33 | ▲ 30 | ▲ 40 | ▲ 20 | ▲ 33 |
| その他 | ▲ 27 | ▲ 8 | 9 | 8 | 0 |
| 卸売業 | ▲ 14 | ▲ 13 | ▲ 21 | ▲ 29 | ▲ 18 |
| 食料品 | ▲ 6 | ▲ 37 | ▲ 38 | ▲ 56 | ▲ 41 |
| 建設資材 | ▲ 43 | 18 | 0 | 0 | ▲ 12 |
| 家電卸売 | 0 | 33 | ▲ 50 | 50 | 0 |
| その他 | ▲ 10 | ▲ 18 | ▲ 9 | ▲ 18 | 9 |
| 小売業 | ▲ 32 | ▲ 40 | ▲ 41 | ▲ 21 | ▲ 15 |
| 百貨店・スーパー | ▲ 33 | ▲ 30 | ▲ 30 | ▲ 56 | ▲ 22 |
| 衣料品 | ▲ 75 | ▲ 60 | ▲ 60 | ▲ 20 | 0 |
| 自動車 | 57 | ▲ 40 | ▲ 44 | 33 | 0 |
| 家電製品 | 0 | ▲ 100 | ▲ 50 | ▲ 100 | 0 |
| 石油・ガス | 0 | ▲ 38 | ▲ 37 | 0 | ▲ 33 |
| その他 | ▲ 55 | ▲ 34 | ▲ 41 | ▲ 21 | ▲ 17 |
| その他 | ▲ 9 | ▲ 20 | ▲ 22 | ▲ 15 | ▲ 5 |
| 旅館・ホテル | 51 | ▲ 30 | ▲ 35 | ▲ 6 | ▲ 6 |
| 運輸・通信 | ▲ 19 | 5 | ▲ 20 | ▲ 16 | ▲ 16 |
| 外食 | ▲ 50 | 0 | ▲ 50 | 0 | 40 |
| その他サービス | ▲ 19 | ▲ 20 | ▲ 12 | ▲ 12 | ▲ 4 |

第131回

売上・完工高D.I.

| | 24年1~3月期 | 24年10~12月期 | 25年1~3月期 | | 25年4~6月期 |
|------------|----------|------------|----------|-------|----------|
| | 前年同期 | 前期 | 今期見通し | 今期実績 | 来期見通し |
| 全業種 | ▲ 8 | ▲ 14 | ▲ 15 | ▲ 16 | ▲ 3 |
| 製造業 | ▲ 18 | ▲ 16 | ▲ 10 | ▲ 25 | ▲ 1 |
| 食料品 | ▲ 13 | ▲ 18 | ▲ 13 | ▲ 35 | 5 |
| 繊維 | ▲ 25 | 0 | 25 | 0 | 25 |
| 木材 | 33 | ▲ 16 | ▲ 33 | 0 | 15 |
| 紙・パルプ | ▲ 100 | ▲ 100 | 0 | ▲ 50 | 0 |
| 窯業・土石 | 0 | ▲ 10 | 20 | 11 | 11 |
| 機械・金属 | 8 | ▲ 20 | 7 | ▲ 6 | 0 |
| 電機・電子 | ▲ 54 | ▲ 10 | ▲ 30 | ▲ 34 | ▲ 44 |
| その他 | ▲ 49 | ▲ 22 | ▲ 44 | ▲ 56 | ▲ 45 |
| 建設業 | ▲ 17 | ▲ 5 | ▲ 2 | 6 | 11 |
| 土木 | ▲ 12 | ▲ 7 | ▲ 13 | 19 | 20 |
| 建築 | ▲ 17 | 7 | 29 | 0 | 31 |
| 総合建設 | ▲ 12 | ▲ 22 | ▲ 40 | ▲ 20 | ▲ 11 |
| その他 | ▲ 28 | ▲ 8 | 8 | 16 | ▲ 8 |
| 卸売業 | 13 | 0 | ▲ 20 | ▲ 30 | ▲ 16 |
| 食料品 | 23 | ▲ 23 | ▲ 38 | ▲ 48 | ▲ 33 |
| 建設資材 | 14 | 27 | 0 | 13 | 0 |
| 家電卸売 | 50 | 0 | 0 | 50 | 0 |
| その他 | ▲ 10 | 9 | ▲ 18 | 45 | 0 |
| 小売業 | ▲ 17 | ▲ 27 | ▲ 24 | ▲ 12 | ▲ 10 |
| 百貨店・スーパー | ▲ 20 | ▲ 11 | 25 | ▲ 56 | ▲ 13 |
| 衣料品 | ▲ 75 | ▲ 60 | ▲ 60 | 0 | 0 |
| 自動車 | 43 | ▲ 30 | ▲ 20 | 33 | 0 |
| 家電製品 | 0 | ▲ 100 | ▲ 50 | ▲ 100 | 0 |
| 石油・ガス | 15 | 0 | ▲ 24 | ▲ 16 | ▲ 16 |
| その他 | ▲ 25 | ▲ 28 | ▲ 33 | 0 | ▲ 13 |
| その他 | 4 | ▲ 16 | ▲ 18 | ▲ 14 | ▲ 4 |
| 旅館・ホテル | 60 | ▲ 44 | ▲ 33 | ▲ 11 | ▲ 22 |
| 運輸・通信 | 26 | 20 | 5 | 16 | 0 |
| 外食 | ▲ 100 | 0 | ▲ 50 | ▲ 20 | 20 |
| その他サービス | ▲ 20 | ▲ 19 | ▲ 21 | ▲ 13 | ▲ 3 |

第131回

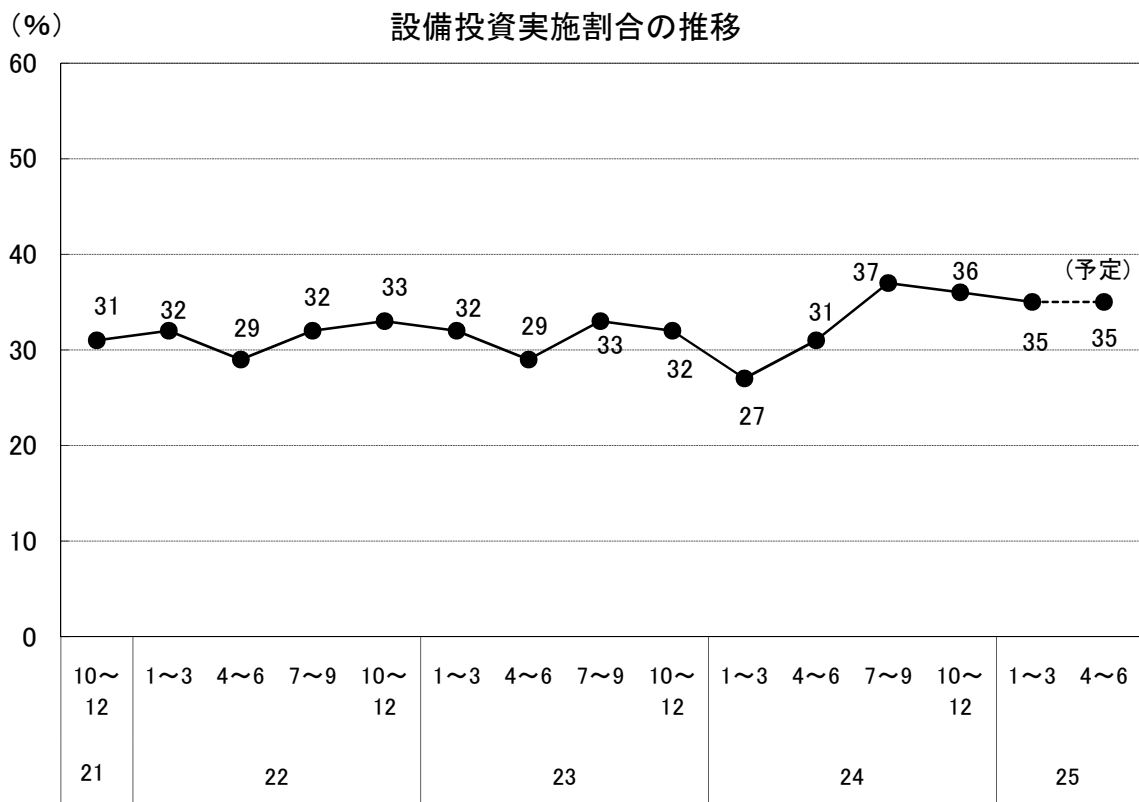
損益D.I.

| | 24年1~3月期 | 24年10~12月期 | 25年1~3月期 | | 25年4~6月期 |
|------------|----------|------------|----------|-------|----------|
| | 前年同期 | 前期 | 今期見通し | 今期実績 | 来期見通し |
| 全業種 | ▲ 14 | ▲ 15 | ▲ 15 | ▲ 16 | ▲ 5 |
| 製造業 | ▲ 24 | ▲ 20 | ▲ 12 | ▲ 27 | ▲ 7 |
| 食料品 | ▲ 29 | ▲ 44 | ▲ 24 | ▲ 49 | ▲ 9 |
| 繊維 | ▲ 25 | 25 | 25 | 0 | 25 |
| 木材 | 33 | 0 | ▲ 33 | 0 | ▲ 14 |
| 紙・パルプ | ▲ 50 | ▲ 100 | ▲ 100 | 0 | 100 |
| 窯業・土石 | 20 | 10 | 22 | 33 | ▲ 11 |
| 機械・金属 | 0 | 0 | 8 | ▲ 6 | 7 |
| 電機・電子 | ▲ 46 | 20 | 0 | ▲ 25 | ▲ 50 |
| その他 | ▲ 62 | ▲ 11 | ▲ 22 | ▲ 33 | ▲ 22 |
| 建設業 | ▲ 20 | ▲ 9 | ▲ 19 | ▲ 4 | 0 |
| 土木 | ▲ 32 | ▲ 31 | ▲ 38 | 0 | 13 |
| 建築 | 0 | ▲ 15 | 0 | 0 | 0 |
| 総合建設 | ▲ 22 | ▲ 10 | ▲ 50 | ▲ 20 | ▲ 40 |
| その他 | ▲ 28 | 23 | 8 | 0 | 17 |
| 卸売業 | 0 | ▲ 8 | ▲ 22 | ▲ 35 | ▲ 19 |
| 食料品 | 11 | ▲ 17 | ▲ 29 | ▲ 53 | ▲ 44 |
| 建設資材 | ▲ 15 | 18 | 0 | 0 | 0 |
| 家電卸売 | 0 | 33 | 0 | 0 | 0 |
| その他 | ▲ 10 | ▲ 30 | ▲ 40 | ▲ 40 | 0 |
| 小売業 | ▲ 19 | ▲ 19 | ▲ 16 | ▲ 12 | ▲ 10 |
| 百貨店・スーパー | 0 | 0 | 10 | ▲ 56 | ▲ 22 |
| 衣料品 | ▲ 75 | ▲ 20 | ▲ 20 | 0 | 0 |
| 自動車 | 57 | ▲ 40 | ▲ 11 | 33 | 0 |
| 家電製品 | ▲ 100 | ▲ 100 | 0 | ▲ 100 | 50 |
| 石油・ガス | ▲ 15 | ▲ 15 | ▲ 15 | ▲ 16 | ▲ 33 |
| その他 | ▲ 31 | ▲ 13 | ▲ 30 | 0 | ▲ 8 |
| その他 | 2 | ▲ 15 | ▲ 13 | ▲ 7 | 0 |
| 旅館・ホテル | 57 | ▲ 50 | ▲ 42 | ▲ 11 | ▲ 5 |
| 運輸・通信 | ▲ 34 | 29 | 15 | ▲ 16 | ▲ 6 |
| 外食 | 0 | ▲ 25 | ▲ 67 | ▲ 20 | 0 |
| その他サービス | ▲ 2 | ▲ 13 | ▲ 8 | ▲ 13 | 6 |

第131回

資金繰りD.I.

| | 24年1~3月期 | 24年10~12月期 | 25年1~3月期 | | 25年4~6月期 |
|------------|----------|------------|----------|------|----------|
| | 前年同期 | 前期 | 今期見通し | 今期実績 | 来期見通し |
| 全業種 | ▲ 10 | ▲ 10 | ▲ 10 | ▲ 13 | ▲ 9 |
| 製造業 | ▲ 8 | ▲ 9 | ▲ 9 | ▲ 12 | ▲ 12 |
| 食料品 | ▲ 4 | ▲ 3 | ▲ 2 | ▲ 17 | ▲ 14 |
| 繊維 | 0 | 0 | 0 | 0 | 0 |
| 木材 | 33 | ▲ 33 | ▲ 33 | ▲ 17 | ▲ 14 |
| 紙・パルプ | 0 | 0 | 0 | 0 | 0 |
| 窯業・土石 | 10 | ▲ 10 | 0 | 11 | 0 |
| 機械・金属 | ▲ 23 | ▲ 18 | ▲ 19 | ▲ 7 | ▲ 14 |
| 電機・電子 | ▲ 25 | ▲ 20 | ▲ 30 | ▲ 22 | ▲ 22 |
| その他 | ▲ 26 | 0 | 0 | 0 | 0 |
| 建設業 | ▲ 9 | ▲ 13 | ▲ 12 | ▲ 15 | ▲ 8 |
| 土木 | ▲ 13 | ▲ 19 | ▲ 19 | ▲ 31 | ▲ 19 |
| 建築 | 17 | 26 | 33 | 13 | 25 |
| 総合建設 | ▲ 33 | ▲ 40 | ▲ 50 | ▲ 40 | ▲ 44 |
| その他 | ▲ 9 | ▲ 31 | ▲ 25 | ▲ 9 | ▲ 8 |
| 卸売業 | ▲ 3 | 2 | 2 | ▲ 15 | ▲ 7 |
| 食料品 | 5 | ▲ 6 | 0 | ▲ 28 | ▲ 18 |
| 建設資材 | ▲ 14 | 18 | ▲ 20 | 0 | 0 |
| 家電卸売 | 0 | 0 | 0 | 0 | 0 |
| その他 | ▲ 10 | 0 | ▲ 9 | ▲ 10 | 0 |
| 小売業 | ▲ 22 | ▲ 24 | ▲ 24 | ▲ 16 | ▲ 10 |
| 百貨店・スーパー | ▲ 17 | ▲ 20 | ▲ 10 | ▲ 33 | ▲ 22 |
| 衣料品 | ▲ 100 | ▲ 80 | ▲ 80 | ▲ 40 | ▲ 40 |
| 自動車 | 0 | ▲ 40 | ▲ 40 | ▲ 17 | ▲ 17 |
| 家電製品 | ▲ 50 | ▲ 50 | ▲ 50 | ▲ 50 | 0 |
| 石油・ガス | 0 | ▲ 13 | ▲ 13 | 0 | 0 |
| その他 | ▲ 21 | ▲ 9 | ▲ 13 | ▲ 5 | 0 |
| その他 | ▲ 7 | ▲ 8 | ▲ 9 | ▲ 10 | ▲ 6 |
| 旅館・ホテル | 20 | ▲ 5 | ▲ 15 | 6 | 6 |
| 運輸・通信 | ▲ 19 | ▲ 14 | ▲ 24 | ▲ 26 | ▲ 21 |
| 外食 | ▲ 50 | ▲ 75 | ▲ 67 | ▲ 40 | ▲ 40 |
| その他サービス | ▲ 3 | 4 | 2 | ▲ 2 | 0 |



第131回

設備投資

単位：%

| | | 全産業 | 製造業 | 建設業 | 卸売業 | 小売業 | その他 | |
|-------------------------|------|-------------|-----|-----|-----|-----|-----|----|
| 25年 1 5 3 月 | 実施した | 35 | 44 | 24 | 26 | 37 | 35 | |
| | 投資目的 | 生産・販売能力増強 | 52 | 46 | 69 | 30 | 67 | 53 |
| | | 省力化、合理化、省エネ | 35 | 39 | 39 | 40 | 28 | 29 |
| | | 経営多角化 | 8 | 2 | 8 | 20 | 17 | 9 |
| | | 新製品等の研究開発 | 4 | 11 | 0 | 0 | 0 | 0 |
| | | その他 | 22 | 35 | 8 | 10 | 6 | 24 |
| 実施しなかった | 65 | 56 | 76 | 74 | 63 | 65 | | |
| 25年 4 5 6 月 | 実施予定 | 35 | 42 | 17 | 26 | 37 | 38 | |
| | 投資目的 | 生産・販売能力増強 | 46 | 36 | 67 | 20 | 59 | 53 |
| | | 省力化、合理化、省エネ | 36 | 43 | 44 | 20 | 41 | 29 |
| | | 経営多角化 | 11 | 5 | 0 | 40 | 18 | 11 |
| | | 新製品等の研究開発 | 6 | 11 | 11 | 0 | 0 | 3 |
| | | その他 | 24 | 36 | 0 | 30 | 6 | 21 |
| 実施予定なし | 65 | 58 | 83 | 74 | 63 | 62 | | |

(注) 計数は構成割合、投資目的は複数回答。

設備投資実施割合の推移

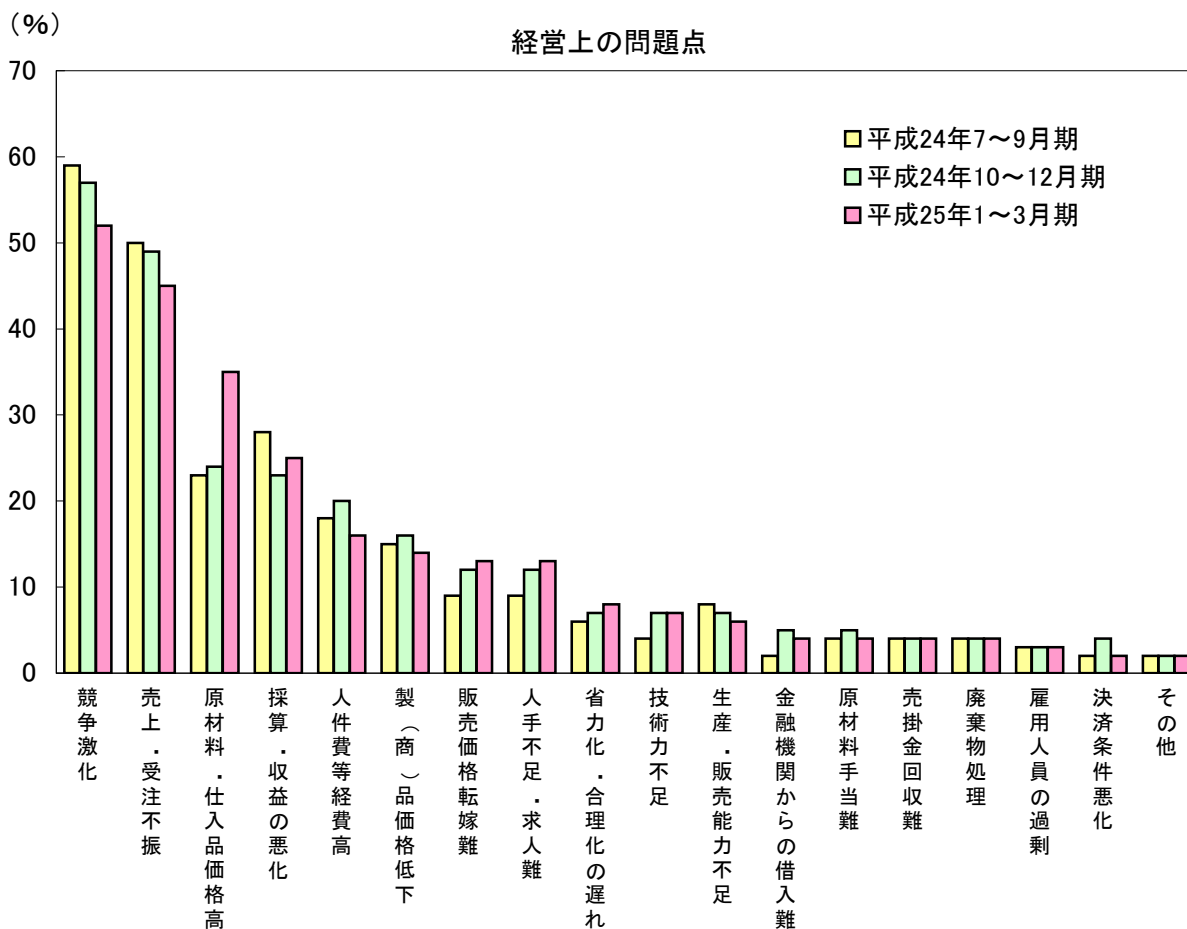
単位：%

| | | | 全産業 | 製造業 | 建設業 | 卸売業 | 小売業 | その他産業 |
|-----|-------|-------|-----|-----|-----|-----|-----|-------|
| 14年 | 1～3 | 月期 | 28 | 30 | 19 | 31 | 27 | 31 |
| | 4～6 | " | 30 | 33 | 15 | 28 | 35 | 35 |
| | 7～9 | " | 33 | 42 | 22 | 28 | 35 | 30 |
| | 10～12 | " | 31 | 37 | 21 | 28 | 27 | 40 |
| 15年 | 1～3 | " | 30 | 40 | 18 | 28 | 24 | 31 |
| | 4～6 | " | 32 | 34 | 14 | 40 | 30 | 38 |
| | 7～9 | " | 33 | 38 | 21 | 30 | 29 | 37 |
| | 10～12 | " | 33 | 43 | 26 | 25 | 22 | 38 |
| 16年 | 1～3 | " | 31 | 45 | 7 | 28 | 30 | 30 |
| | 4～6 | " | 31 | 38 | 33 | 21 | 24 | 33 |
| | 7～9 | " | 35 | 43 | 12 | 24 | 33 | 50 |
| | 10～12 | " | 33 | 36 | 21 | 23 | 36 | 39 |
| 17年 | 1～3 | " | 31 | 35 | 15 | 30 | 24 | 41 |
| | 4～6 | " | 35 | 42 | 26 | 28 | 29 | 39 |
| | 7～9 | " | 39 | 44 | 19 | 35 | 40 | 46 |
| | 10～12 | " | 48 | 59 | 27 | 50 | 39 | 55 |
| 18年 | 1～3 | " | 39 | 48 | 16 | 39 | 40 | 42 |
| | 4～6 | " | 35 | 45 | 15 | 28 | 33 | 40 |
| | 7～9 | " | 34 | 43 | 11 | 27 | 35 | 41 |
| | 10～12 | " | 44 | 50 | 28 | 35 | 44 | 50 |
| 19年 | 1～3 | " | 43 | 50 | 30 | 42 | 41 | 43 |
| | 4～6 | " | 36 | 48 | 20 | 31 | 28 | 40 |
| | 7～9 | " | 42 | 46 | 24 | 38 | 40 | 49 |
| | 10～12 | " | 44 | 58 | 25 | 24 | 42 | 48 |
| 20年 | 1～3 | " | 40 | 50 | 14 | 37 | 38 | 44 |
| | 4～6 | " | 38 | 45 | 11 | 27 | 42 | 45 |
| | 7～9 | " | 43 | 52 | 22 | 33 | 40 | 47 |
| | 10～12 | " | 39 | 49 | 17 | 26 | 29 | 48 |
| 21年 | 1～3 | " | 39 | 55 | 21 | 29 | 32 | 37 |
| | 4～6 | " | 32 | 38 | 14 | 26 | 29 | 37 |
| | 7～9 | " | 34 | 42 | 13 | 25 | 28 | 41 |
| | 10～12 | " | 31 | 40 | 13 | 21 | 27 | 34 |
| 22年 | 1～3 | " | 32 | 43 | 14 | 18 | 27 | 34 |
| | 4～6 | " | 29 | 46 | 16 | 18 | 15 | 28 |
| | 7～9 | " | 32 | 48 | 26 | 23 | 17 | 29 |
| | 10～12 | " | 33 | 35 | 27 | 28 | 19 | 43 |
| 23年 | 1～3 | " | 32 | 45 | 12 | 23 | 27 | 35 |
| | 4～6 | " | 29 | 35 | 13 | 18 | 21 | 38 |
| | 7～9 | " | 33 | 30 | 22 | 43 | 27 | 41 |
| | 10～12 | " | 32 | 35 | 23 | 18 | 23 | 42 |
| 24年 | 1～3 | " | 27 | 30 | 10 | 32 | 27 | 29 |
| | 4～6 | " | 31 | 41 | 18 | 18 | 24 | 36 |
| | 7～9 | " | 37 | 45 | 23 | 26 | 30 | 45 |
| | 10～12 | " | 36 | 42 | 24 | 24 | 34 | 43 |
| 25年 | 1～3 | " | 35 | 44 | 24 | 26 | 37 | 35 |
| | 4～6 | 月期見通し | 35 | 42 | 17 | 26 | 37 | 38 |

単位：％

| | 全産業 | | 製造業 | 建設業 | 卸売業 | 小売業 | その他 |
|--------------|------------|------|------------|-----------|-----------|-----------|------------|
| | 回答数 | 構成比 | | | | | |
| 競争激化 | 52 | 20.2 | 34 | 68 | 56 | 82 | 48 |
| 売上・受注不振 | 45 | 17.5 | 45 | 49 | 50 | 47 | 41 |
| 原材料・仕入品価格高 | 35 | 13.6 | 51 | 36 | 31 | 11 | 32 |
| 採算・収益の悪化 | 25 | 9.7 | 25 | 32 | 31 | 18 | 24 |
| 人件費等経費高 | 16 | 6.2 | 12 | 15 | 8 | 20 | 20 |
| 製(商)品価格低下 | 14 | 5.4 | 18 | 4 | 22 | 18 | 9 |
| 販売価格転嫁難 | 13 | 5.1 | 16 | 4 | 22 | 11 | 11 |
| 人手不足・求人難 | 13 | 5.1 | 8 | 17 | 8 | 7 | 20 |
| 省力化・合理化の遅れ | 8 | 3.1 | 15 | 6 | 3 | 2 | 6 |
| 技術力不足 | 7 | 2.7 | 7 | 9 | 0 | 7 | 8 |
| 生産・販売能力不足 | 6 | 2.3 | 9 | 6 | 6 | 11 | 2 |
| 金融機関からの借入難 | 4 | 1.6 | 4 | 8 | 0 | 4 | 4 |
| 原材料手当難 | 4 | 1.6 | 12 | 0 | 0 | 0 | 0 |
| 売掛金回収難 | 4 | 1.6 | 4 | 0 | 11 | 4 | 2 |
| 廃棄物処理 | 4 | 1.6 | 8 | 2 | 6 | 2 | 2 |
| 雇用人員の過剰 | 3 | 1.2 | 4 | 2 | 6 | 4 | 2 |
| 決済条件悪化 | 2 | 0.8 | 3 | 0 | 3 | 4 | 1 |
| その他 | 2 | 0.8 | 0 | 2 | 3 | 2 | 5 |
| 回答企業数 | 353 | | 107 | 55 | 40 | 51 | 100 |

(注) 複数回答につき計算は $\frac{\text{該当項目の回答数}}{\text{回答企業数}} \times 100$



平成25年度 新規学卒者の採用結果

(単位:%)

| | | 全産業 | (予定) 注1 | (実績) 注2 | 製造業 | 建設業 | 卸売業 | 小売業 | その他 | |
|------------|----------------|---------------------------|------------|----------------|------|------|-----|-----|-----|----|
| 回答企業数 | | 353 | 359 | 317 | 107 | 55 | 40 | 51 | 100 | |
| 25年度新規採用結果 | 採用あり | 43 | (42) | (44) | 33 | 37 | 46 | 45 | 56 | |
| | 採用なし | 57 | (41) | (56) | 67 | 63 | 54 | 55 | 44 | |
| | 未定 | - | (17) | (-) | - | - | - | - | - | |
| 実績比 | 増加 | 47 | (33) | (47) | 50 | 53 | 39 | 25 | 54 | |
| | 前年並み | 37 | (54) | (39) | 31 | 37 | 39 | 70 | 27 | |
| | 減少 | 16 | (13) | (14) | 19 | 10 | 22 | 5 | 19 | |
| | D.I.「増加」-「減少」 | 31 | (20) | (33) | 31 | 43 | 17 | 20 | 35 | |
| 学歴別 | 高校卒 | 25 | (4) | (29) | 32 | 33 | 25 | 30 | 14 | |
| | 専修学校卒 | 11 | (8) | (4) | 28 | 0 | 25 | ▲15 | 14 | |
| | 高専卒 | ▲45 | (▲6) | (▲16) | ▲33 | ▲67 | 0 | ▲50 | ▲45 | |
| | 短大卒 | ▲8 | (▲11) | (5) | ▲13 | 13 | 67 | 17 | ▲35 | |
| | 大学卒 | 25 | (30) | (7) | 5 | 22 | 46 | 31 | 28 | |
| | 大学院卒 | ▲10 | (▲15) | (▲8) | ▲10 | ▲100 | 0 | 75 | ▲30 | |
| | | D.I. 「増加」 - 「減少」 | | いずれも 回答企業割合 | | | | | | |
| 目的 | 退職者補充 | 56 | (55) | (66) | 75 | 39 | 40 | 43 | 63 | |
| | 販売・営業部門強化 | 32 | (38) | (34) | 20 | 15 | 50 | 57 | 30 | |
| | 工場・店舗増設等の業務拡大 | 5 | (6) | (4) | 5 | 0 | 0 | 7 | 7 | |
| | 管理部門強化 | 10 | (9) | (10) | 15 | 15 | 10 | 0 | 10 | |
| | 新規事業への進出 | 15 | (7) | (10) | 25 | 15 | 10 | 0 | 17 | |
| | その他 | 12 | (14) | (8) | 5 | 39 | 0 | 14 | 7 | |
| | | | 81 | (76) | (80) | 88 | 67 | 82 | 81 | 82 |
| 採用の難易度 | 確保した(できそう) | 81 | (76) | (80) | 88 | 67 | 82 | 81 | 82 | |
| | 理由 | 全体的な求人数の減少 | 39 | (32) | (31) | 52 | 33 | 36 | 38 | 33 |
| | | 県内就職志向の高まり | 57 | (63) | (55) | 52 | 56 | 55 | 50 | 64 |
| | | 労働条件などの改善 | 4 | (0) | (4) | 4 | 0 | 0 | 13 | 3 |
| | | その他 | 6 | (14) | (17) | 0 | 11 | 18 | 6 | 6 |
| | 確保できなかった(難しそう) | 19 | (24) | (20) | 12 | 33 | 18 | 19 | 18 | |
| | 理由 | 適当な人材がない | 69 | (64) | (44) | 100 | 67 | 100 | 50 | 56 |
| | | 労働条件が他企業より劣る | 12 | (9) | (12) | 0 | 17 | 0 | 0 | 22 |
| 県外志向が依然強い | | 15 | (15) | (16) | 0 | 17 | 0 | 0 | 33 | |
| その他 | | 15 | (21) | (40) | 0 | 17 | 0 | 50 | 11 | |
| 採用に際して | 労働条件を改善 | 15 | (12) | (12) | 3 | 11 | 17 | 27 | 19 | |
| | 内容 | 初任給引上げ | 48 | (77) | (56) | 100 | 50 | 100 | 17 | 44 |
| | | 休暇の拡充 | 19 | (29) | (19) | 0 | 0 | 0 | 50 | 11 |
| | | 労働時間短縮 | 19 | (24) | (19) | 0 | 50 | 0 | 0 | 33 |
| | | その他 | 19 | (6) | (6) | 0 | 0 | 0 | 33 | 22 |
| | 労働条件は本年度と同じ | | 85 | (88) | (88) | 97 | 89 | 83 | 73 | 81 |
| 採用なしの理由 | 現有の人員で充分 | 57 | (77) | (63) | 57 | 71 | 61 | 54 | 44 | |
| | 業況の悪化 | 12 | (16) | (19) | 18 | 12 | 9 | 19 | 2 | |
| | 組織のスリム化 | 14 | (15) | (14) | 10 | 3 | 30 | 23 | 14 | |
| | パートで対応 | 11 | (12) | (8) | 10 | 6 | 17 | 19 | 9 | |
| | 合理化・機械化の促進 | 6 | (6) | (7) | 6 | 3 | 13 | 4 | 5 | |
| | 派遣社員で対応 | 3 | (5) | (3) | 4 | 3 | 4 | 0 | 2 | |
| | 中途採用で対応 | 22 | (16) | (18) | 22 | 24 | 13 | 27 | 23 | |
| | 事業規模の縮小 | 6 | (7) | (8) | 4 | 3 | 9 | 4 | 12 | |
| | 業務のアウトソーシング化 | 5 | (3) | (4) | 4 | 6 | 4 | 8 | 2 | |
| その他 | 5 | (4) | (7) | 2 | 3 | 4 | 0 | 16 | | |

(注1) 129回業況調査(24年9月実施)時の25年度新規学卒者採用予定計画。

(注2) 127回業況調査(24年3月実施)時の24年度新規学卒者採用結果。

(注3) 目的、理由、内容の項目は、複数回答。

採用の有無(中分類)

(単位:%)

| | 業種名 | 採用あり | 採用なし |
|-------|----------|------|------|
| 製造業 | 食料品 | 47 | 53 |
| | 繊維 | 0 | 100 |
| | 木材 | 0 | 100 |
| | 紙・パルプ | 0 | 100 |
| | 窯業・土石 | 13 | 88 |
| | 機械・金属 | 40 | 60 |
| | 電機・電子 | 22 | 78 |
| | その他の製造業 | 13 | 88 |
| 建設業 | 土木 | 38 | 63 |
| | 建築 | 44 | 56 |
| | 総合建設 | 30 | 70 |
| | その他建設 | 33 | 67 |
| 卸売業 | 食料品卸売 | 44 | 56 |
| | 建設資材卸売 | 50 | 50 |
| | 家電卸売 | 100 | 0 |
| | その他卸売 | 36 | 64 |
| 小売業 | 百貨店・スーパー | 56 | 44 |
| | 衣料品 | 40 | 60 |
| | 自動車 | 80 | 20 |
| | 家電 | 0 | 100 |
| | 石油・ガス | 40 | 60 |
| | その他小売 | 39 | 61 |
| その他産業 | 旅館・ホテル | 72 | 28 |
| | 運輸・通信 | 29 | 71 |
| | 外食 | 100 | 0 |
| | サービス | 60 | 40 |
| | 農林水産 | 33 | 67 |

最近の業況に関する主な意見

| 業種 | 意見 | |
|-------|---|--|
| 製造業 | 食料品 | TPPIによる影響が心配。 |
| | | 景気回復が本格化する夏以降の個人消費に期待したい。低価格競争はやや収まった感はある。 |
| | | 焼酎の安売りが目立つ。 |
| | | 業界全体として今年になってから市場の動きが鈍化している感がある。やはり県内も低価格化が定着している。 |
| | | 原料(とうもろこしなど)は輸入が大半を占めており、円安がコスト上昇要因となっている。 |
| | | カツオ相場は高値が続いている。新局面を迎えたと考えられる。 |
| | | 原料高騰により一段と厳しくなると思う。 |
| | | 円安による仕入れ単価の上昇で製品価格もあがっていくと思うが、経節業界ははまだデフレ脱却できていないので厳しい。 |
| | | 量販店向け販売は依然厳しい環境。販促の変更を行い、売り上げアップにつなげている。 |
| | 窯業・土石 | 25年度も前年に続き、業況は良い。 |
| その他 | 円安により、今後は原材料・電気代等が上がり、経営は苦しくなる。すでに用紙は4月から15%程度の値上げの予定。 | |
| | 海外での品質技術の向上がめざましい。 | |
| | 福岡からの同業者参入が目立ってきている。 | |
| 建設業 | 建築 | 公共工事の見積もり単価が見直されなければ「アベノミクス」の実現は厳しい。 |
| | | 受注しても常務者不足などによる外注単価のアップを危惧している。 |
| | | 消費増税前につき業績はかなり向上。 |
| | その他 | 政権交代に伴い、公共工事の増加が話題になるが、地方へのお金の流れは少々先になるのではないかと考える。 |
| | | ここ1-2年は太陽光発電の受注が見込まれる。 県自体の実行予算は増加しているものの、こちらの業界への増加は見込めていない。 |
| 卸売業 | 食料品 | 観光客の多い月と少ない月のギャップが大きくなっている。 |
| | 建設資材 | 消費増税のため、駆け込み需要があると思っていたが現時点ではない。消費税が上がったあとの反動が怖い。 |
| 小売業 | 衣料品 | 高額商品に明るさがみえる。 |
| | | 客単価が低くなってきている。洋服は流行が難しく変わりばえがしないため、買うまでに至らないお客様も増えている。 |
| | 家電製品 | TV特需の反動から抜け出せず、需要回復させる商品も期待しにくい。節電ニーズと、新4KTVに期待。 |
| | その他 | 国からの事業等が拡大しているが、打ち切りにあった時の反動が心配。 |
| その他産業 | 旅館・ホテル | 苦しい状況。新幹線効果はほとんどなく、現状維持で精一杯。 |
| | | 客単価の低下が問題。イベントやプランの工夫を行い、単価の上昇を図りたい。 |
| | 運輸 | アベノミクスの影響か、横ばいよりもやや上向きの売り上げ傾向に感じる。 |
| | | 訪日外国人(台湾)が好調。国内では関東のお客様が増加。新幹線利用の鹿児島入り込み団体は一服感がある。 |
| | 外食産業 | LCCの増加により空港利用客は増加しているが、売り上げは客数の増加に比例しておらず、従来との客層の違いを感じる。 |
| | | 県外からの進出増加に伴い、競争が厳しくなった。 |
| | サービス | 全量買取制度のおかげで大型太陽光発電所の受注が急上昇、新年度も同様の感じだと思われる。 |
| | | 業績は医療の法改正によって変動するので日本の体制がどのように変化していくのか、先をみていけるように努力したい。 |
| | | 電気代値上げは決まっているのでそれらの設備投資の助成制度など国がしてくれればうれしい。 |
| | | 国土強靱化政策の影響が本県にどこまで波及するか不透明ではあるが、業界には明るい兆しが見えてきた感がある。 |
| | | 不動産の動きも出てきている。また、消費税アップ前の需要が出てきているようである。 |
| 農林水産 | 競合店が多く、低賃玉で売り上げが減少しており、以前並みの利益確保が難しくなった。 | |
| | A重油の価格高、魚価安が経営を圧迫している。 4-6月期のエサ値上げ発表。鶏卵キロ当たりコストが8円から10円アップとなる。 | |